

Riwisinbeeld



JE EIGEN STEK

WERKEN AAN
PARTICIPATIE

MEEDOEN IN JE
VRIJE TIJD

SAMENWERKING
LOONT

NAAR HET NIEUWE
WERKEN

We zijn op koers

Jaarbeeld Riwis 2014

Riwis ZORG & WELZIJN

Dit is de eerste uitgave van *Riwis in beeld*, het nieuwe relatiemagazine van Riwis Zorg & Welzijn. *Riwis in beeld* verschijnt vier keer per jaar. Deze eerste uitgave is in zijn geheel gewijd aan het Jaarbeeld 2014, waarin we een beeld schetsen van de ontwikkelingen binnen Riwis in 2014.

- 3 OP KOERS (VOORWOORD)**
- 4 EEN DIVERSITEIT AAN CLIËNTVRAGEN**
- 6 JE EIGEN STEK**
- 10 WERKEN AAN PARTICIPATIE**
- 14 MEEDOEN IN JE VRIJE TIJD**
- 18 SAMENWERKING LOONT**
- 22 NAAR HET NIEUWE WERKEN**
- 26 HET FUNDAMENT**
- 28 RAAD VAN TOEZICHT**
- 31 CONTACT / COLOFON**

VOORWOORD



Op koers

Het jaar 2014 was het eerste jaar van ons Transitieplan 2014-2018. Dit plan vormt de basis voor de veranderingen die nodig zijn om de gevolgen van de landelijke wijzigingen te realiseren. Ik ben blij te melden dat we in 2014 een goede koers hebben uitgezet en de eerste vorderingen op onze route succesvol hebben gemaakt.

Een eerste ijkpunt betrof het opnieuw organiseren van het beschermd en zelfstandig wonen. De nieuwe wetgeving resulteert voor een aantal cliënten, die nu in een beschermde woonvorm wonen, in het scheiden van wonen en zorg. Een ander deel van de cliënten kan wel in een beschermde woonvorm blijven wonen. We hebben gekeken welke woningen geschikt zijn voor beschermd wonen en welke voor zelfstandig wonen. Dat had tot gevolg dat een aantal cliënten moest verhuizen. Dit hebben we in 2014 voor een groot deel weten te realiseren. Veel cliënten wonen inmiddels op de juiste plek. Waarbij ik zeker mijn bewondering voor onze cliënten wil uitspreken, want verhuizen is voor velen een ingrijpende gebeurtenis.

Met deze operatie hebben we een belangrijke beweging gemaakt en kunnen we constateren dat we 'op koers' zijn. Maar we zijn er nog niet. Nu moeten

we een volgende beweging maken: met minder financiële middelen, dus minder uren, dezelfde kwaliteit aan begeleiding bieden. Hier ligt de grote uitdaging voor de komende jaren. Een spannende uitdaging, mag ik wel zeggen.

We bewegen al in die richting. De afgelopen jaren hebben we onze focus steeds meer verlegd van de traditionele stabilisatiezorg naar kortdurende interventies, gericht op ontwikkeling en perspectief. We zien ook dat onze cliënten er zich steeds meer van bewust worden dat we die kant opgaan. Onze ondersteuning en begeleiding richten zich meer en meer op herstel. Het belang hierin van Herstelondersteunend werken en de inzet van ervaringsdeskundigen en werkgroepleden Herstel, worden door onze medewerkers steeds meer gezien en gewaardeerd. We benutten het nog niet optimaal, maar ook daarin zijn we op de goede weg. Kortom, we zijn op koers en moeten nu op volle kracht vooruit.

Erna ten Have-Weustenenk MSM
voorzitter Raad van Bestuur



Erna ten Have-Weustenenk

EEN DIVERSITEIT AAN CLIËNTVRAGEN

Met welke zorg- en ondersteuningsvragen komen mensen bij Riwis? Wat is hun situatie en wat willen zij met de ondersteuning bereiken? Wat verwachten ze van Riwis?

Vragen van de cliënt staan centraal in het eerste contact met Riwis. Net zoals in het gewone leven is dit eerste contact een ontmoeting waarin je elkaar voorzichtig verkent. Voelt het goed? Begrijpen wij als Riwis de vraag en kunnen wij de ondersteuning bieden die de cliënt vraagt? Heeft de cliënt het gevoel dat hij begrepen wordt en dat onze ondersteuning hem verder brengt in zijn ontwikkeling?

Zeker in de zorg is dit eerste contact belangrijk. Immers, als je zorg en ondersteuning vraagt en ontvangt, laat je iemand toe in je persoonlijk leven waarin je kwetsbaar bent. Op dat moment is degene die je ondersteunt iemand die je moet kunnen

vertrouwen. Tijdens het eerste contact ontstaat de basis van dat vertrouwen, het gevoel dat je gehoord en begrepen wordt. Later is dat gevoel het fundament van de zorg en ondersteuning die je krijgt.

Mensen die bij Riwis aankloppen met een vraag kunnen hulp krijgen op uiteenlopende gebieden. Maak kennis met de diversiteit aan vragen waarmee mensen bij ons aankloppen. Hiernaast ziet u een kleine selectie van cliëntvragen. Verspreid over dit jaarbeeld treft u meer cliëntvragen aan en ook de antwoorden.

Waar kan ik werken,
leren en onder de
mensen komen?

Waar kan ik terecht
voor deskundig advies
over thuiszorg?

Ik ben moeder en heb een psychi-
atrische diagnose. Is er voor mij en
mijn kind opvang en begeleiding?

Ik ben verlaafd en heb geen
dak boven mijn hoofd. Waar
kan ik terecht voor hulp?

Ik wil graag onder de mensen komen en iets ondernemen. Wat heeft vrijwilligerswerk mij te bieden?

Ik heb autisme en ben daardoor vastgelopen op school. Hoe kan ik nu verder?

Ik woon nu in een beschermde woonvorm, maar ga in de toekomst zelfstandig wonen. Dat is een grote stap. Kan ik een tussenstap maken?

Ik woon beschermd en wil graag meer zelfredzaam zijn. Kan dat bij Riwis?

Ik wil graag gaan werken en daardoor participeren in de samenleving. Waar kan ik werkervaring opdoen?

Ik ben op leeftijd, maar ik wil graag zo lang mogelijk zelfstandig blijven wonen. Hoe kan dat prettig en verantwoord gerealiseerd worden?





JE EIGEN STEK

Vrijwel iedereen heeft behoefte aan zelfstandigheid en eigen regie. Zeker als het om wonen gaat. Als zorgorganisatie willen wij zoveel mogelijk aan die wens voldoen. Dat doen we door het aanbieden van verschillende woonvormen. Ook bieden we zorg voor mensen die zelfstandig wonen.

BESCHUT WONEN (AMBULANT PLUS)

Ik woon nu in een beschermde woonvorm, maar ga in de toekomst zelfstandig wonen. Dat is een grote stap. Kan ik een tussenstap maken?

De nieuwe wetgeving resulteert voor een aantal cliënten die nu beschermd wonen, in het scheiden van wonen en zorg. Dat betekent dat zij straks zelfstandig gaan wonen, waarbij ze zelf hun huur betalen, hun huishouden regelen en ambulante begeleiding krijgen. Dat is een enorme verandering in hun leven. Voor een deel van hen wellicht een te grote stap om in één keer te nemen.

Daarom zijn we in gesprek met de gemeente over een tussenvorm, die we *beschut wonen* noemen of ook wel: ambulante plus. Er zijn verschillende vormen mogelijk. Bijvoorbeeld Riwis huurt de woonruimte voor de cliënt, die onderhuurder is. Een andere vorm is dat cliënten zelf de huur betalen, maar wel zo lang in een groepswoning wonen. Per cliënt kan worden bekeken wat de beste tussenvorm is. De gesprekken met de gemeente hierover lopen nog.

VOOR MOEDER EN KIND

Ik ben moeder en heb een psychiatrische diagnose. Is er voor mij en mijn kind opvang en begeleiding?
Moeders met een psychiatrische diagnose vormen een

complexe cliëntengroep, die vraagt om een passende methodiek. Die methodieken bieden wij op onze locatie *Het Kasteel* in Apeldoorn, waar moeders en kinderen wonen. De moeders wonen er veelal op advies van Bureau Jeugdzorg. Op *Het Kasteel* werken we vanuit systeemtherapeutische benadering, waarbij Individuele Rehabilitatie Benadering (IRB) en 'Hoe(Zo) Volwassen?' als methodieken worden gebruikt.

Het doel van de moeder is in eerste instantie bijna altijd het zelfstandig wonen met haar kind(eren). Maar door haar situatie en problematiek is dit niet altijd haalbaar. Daarom streven we per situatie naar het hoogst haalbare en naar tevredenheid. Dit kan ook een omgangsregeling zijn en parttime moederschap. Ondanks de complexe zorgvraag zijn er ook succesverhalen, waarbij hechting tussen moeder en kind goed tot stand komt.

‘Per cliënt kan worden bekeken wat de beste tussenvorm is’

BESCHERMDE WOONVORM ALS TUSSENSTAP

Ik kom vanuit de verslavingszorg en heb een juridisch kader. Ik wil naar beschermd of zelfstandig wonen, maar ik heb een tussenstap nodig. Is er zo'n woonvorm voor mij?

De stap vanuit bijvoorbeeld een tbs-kliniek naar een zelfstandige woning of een reguliere beschermde woonvoorziening is voor veel mensen niet altijd haalbaar. Onze intensief beschermde woonvoorziening aan de *Henri Dunantlaan*

‘Gewoon Wonen brengt cliënten dicht bij het gewone, dagelijks leven’

in Apeldoorn biedt een uitstekende tussenoplossing. In deze woonvorm werken we nauw samen met verslavingszorg Tactus. Het is een intensief beschermde woonvorm voor mannen met een achtergrond in de verslavingszorg en een juridisch kader. Voor een eenduidige begeleiding voeren we alle cliëntinhoudelijke vraagstukken uit volgens de methodiek en de behandelvisie van Tactus. Deze locatie is vrij uniek voor Nederland. In maart 2014 heeft de locatie een open dag gehouden. Buurtbewoners en geïnteresseerden konden kennismaken met enkele cliënten en hun appartementen bekijken. Er was een actieve rol voor de cliënten, die optraden als gastheer en voor de catering zorgden.

ADVIES OVER THUISZORG

Waar kan ik terecht voor deskundig advies over thuiszorg?

Er zijn veel mensen met vragen over thuiszorg. Dat zijn niet alleen ouderen, maar ook kinderen die zich zorgen maken over hun ouders op leeftijd. Wie vragen heeft over thuiszorg, kan deskundig advies krijgen op ons **thuiszorgspreekuur** in Eerbeek en Brummen. Dit advies is gratis en vrijblijvend, het verplicht niet tot het afnemen van thuiszorg bij ons.

Wij bieden al geruime tijd thuiszorg. Met het thuiszorgspreekuur willen wij deze vorm van dienstverlening nog beter op de kaart zetten en vragen beantwoorden waar mensen mee zitten. Alle leeftijden kunnen terecht, maar ouderen blijken de grootste

doelgroep. Het thuiszorgspreekuur is iedere week en wordt verzorgd door onze zorgcoördinatoren.

WERKEN AAN ZELFREDZAAMHEID

Ik woon beschermd en wil graag meer zelfredzaam zijn. Kan dat bij Riwis?

Wij ondersteunen cliënten graag in hun streven naar zelfredzaamheid. Ons project **Gewoon Wonen**, gestart in 2013, is daar een voorbeeld van. Gewoon Wonen brengt cliënten dicht bij het gewone, dagelijks leven. Uitgangspunt van het project is dat de cliënt zelf



verantwoordelijk is voor dagelijkse dingen als het huishouden en boodschappen doen. Ook het inrichten en onderhouden van een huis horen hierbij.

De deelnemende cliënten aan Gewoon Wonen krijgen de ruimte om dit zo zelfstandig mogelijk te doen. Uiteraard houden de begeleiders een oogje in het zeil en ondersteunen waar nodig. Dat geeft de cliënt ruimte en gelegenheid om te leren en zijn of haar zelfredzaamheid te ontwikkelen. De ervaringen opgedaan in Gewoon Wonen kunnen

wij benutten in de transitie naar het nieuwe werken.

ZELFSTANDIG WONEN VOOR OUDEREN

Ik ben op leeftijd, maar ik wil graag zo lang mogelijk zelfstandig blijven wonen. Hoe kan dat prettig en verantwoord gerealiseerd worden?

Steeds meer mensen hebben de wens zo lang mogelijk zelfstandig te willen wonen en zelf regie te houden. Zorginstellingen als de onze helpen dit mogelijk te maken. Bijvoorbeeld door het bieden van **zorg op afstand** met behulp van E-health. Dit is het benutten van ICT en internet in de gezondheidszorg.

“Wij zijn continu op zoek naar nieuwe ontwikkelingen die mensen ondersteunen bij het behouden van hun zelfstandigheid”, zegt Harrie Meijer, zorgmanager VVT. “Bijvoorbeeld: hoe kunnen we ervoor zorgen dat mensen thuis zelf hun medicijnen kunnen innemen? Dat kan met een medicijn-dispenser, die op vooraf ingestelde tijden een piepsignaal geeft wanneer de cliënt zijn medicatie moet innemen. De cliënt drukt op de knop



en het zakje met de juiste medicatie komt opengesneden uit de dispenser. Doet de cliënt dit niet

binnen het afgesproken tijds kader, dan waarschuwt de medicijn-dispenser automatisch de zorgorganisatie zodat zij actie kunnen ondernemen.” Binnen de thuiszorg zijn er veel ontwikkelingen. “Vanuit de Beekwal en Tolzicht verzorgen onze medewerkers al jarenlang de thuiszorg in Brummen en Eerbeek bij veel ouderen die zelfstandig thuis wonen. We hebben geïnvesteerd in de kwaliteit van de thuiszorg door het aanstellen van een aantal verpleegkundigen en een **wijkverpleegkundige**. De verpleegkundige bezoekt de ouderen thuis, onderzoekt wat hun specifieke behoeften zijn en regelt vervolgens, in overleg met de huisarts, de zorg die nodig is. De wijkverpleegkundige werkt nauw samen met andere zorgverleners in de gemeente. Haar belangrijkste taak is een bijdrage te leveren aan de zorg en het welzijn in de wijk.”





‘Ik heb er meer
zelfvertrouwen
door gekregen.’

WERKEN AAN PARTICIPATIE

Jacqueline Rabelink van beeld&co

Maatschappelijke participatie is een belangrijk streven in de zorg. Ook voor ons is dit een cruciale pijler onder ons beleid, want meedoen draagt bij aan herstel en re-integratie. Cliënten willen graag participeren in de samenleving. Riwis ondersteunt hen hierin op meerdere manieren.

OPDOEN VAN WERKERVARING

Ik wil graag gaan werken en daardoor participeren in de samenleving. Waar kan ik werkervaring opdoen?

Werken is een uitstekende manier om te participeren in de samenleving. Het kunnen opdoen van werkervaring helpt om de stap naar regulier werk te maken. Dat kan bijvoorbeeld bij **beeld&co**, een onderdeel van geluk&co. Deelnemers kunnen hier een opleiding volgen in grafische vormgeving, fotografie, film en/of textieldrukken.

Enkele grafisch vormgevers die in opleiding zijn bij beeld&co hebben meegewerkt aan onze vernieuwde huisstijl. Dit gebeurde in een leerwerktraject bij Kompaan, een Apeldoorns communicatiebureau.

Deelnemer Jacqueline Rabelink vond het aanvankelijk spannend om naar een werkplek te gaan waar ze niemand kende. "Ik zag daar erg tegenop en heb zelfs getwijfeld of ik het wel moest doen. Toch heb ik de stap genomen en ik

ben blij dat ik het gedaan heb. Ik vond het een fijne ervaring, die me goed heeft gedaan. Een volgende keer zou ik zoiets gemakkelijker doen. Ik heb er meer zelfvertrouwen door gekregen."

De vormgeving van dit jaarbeeld van Riwis is ontworpen en uitgevoerd door Elian Koek, die een opleidingstraject volgt bij beeld&co.

WEER TERUG NAAR SCHOOL OF WERK

Ik heb autisme en ben daardoor vastgelopen op school. Hoe kan ik nu verder?

Jongeren met autisme lopen nog wel eens vast op school of op het werk. Met als risico dat ze thuis op de bank komen te zitten en niet meer weten wat te doen. Dat is jammer, want ook deze jongeren hebben goede mogelijkheden om zich te ontwikkelen en om te participeren in de maatschappij. Maar daarvoor hebben ze wel extra begeleiding en onder-

steuning nodig. Ons onderdeel start&co in Doetinchem helpt jongeren met autisme hun talenten aan te boren, hun opleiding succesvol af te ronden of zicht te krijgen op werk. Om de ondersteuning te bieden die deze jongeren



de jongeren werken aan door henzelf bedachte projecten. Ook zoeken we stageplekken voor de jongeren. Zo helpen we

jongeren om onder betere omstandigheden en met een positief perspectief weer gemotiveerd terug te laten gaan naar school of werk.

‘Jongeren met autisme helpen hun talenten aan te boren’

nodig hebben, werken we intensief samen met andere organisaties. Zo komen leerkrachten van Regionaal Opleidingscentrum Graafschapcollege naar onze locatie om daar leerlingen te begeleiden die binnen het reguliere onderwijs zijn vastgelopen. We hebben een eigen werkplaats, waar

MEEDOEN ALS VRIJWILLIGER

Ik wil graag onder de mensen komen en iets ondernemen. Wat heeft vrijwilligerswerk mij te bieden?

Vrijwilligerswerk doen is meedoen aan de samenleving. En meedoen draagt weer bij aan herstel en re-integratie. Daarom vinden wij het belangrijk dat cliënten vrijwilligerswerk doen. Dat gebeurt dan ook. En met succes. Zo was er binnen één van onze locaties behoefte aan vrijwilligers die kunnen koken. Een cliënt meldde zich hiervoor aan, omdat ze koken leuk vindt. Het was een jonge vrouw, met problemen

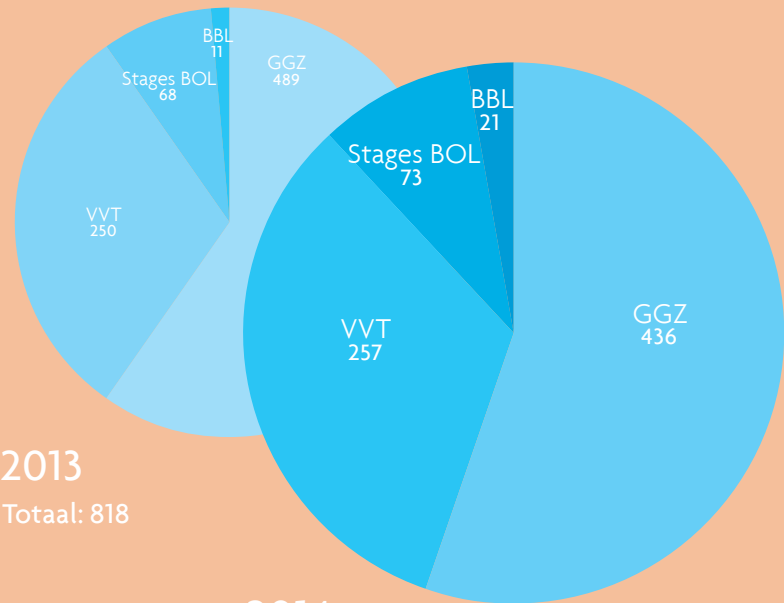
‘Meedoen draagt bij aan herstel en re-integratie’

in het autistisch spectrum. Ze probeerde administratief werk te vinden. Dat lukte niet en daarom meldde zij zich aan als vrijwilliger. Eenmaal aan de slag kreeg ze de behoefte om zich verder te ontwikkelen. Zo werd ze coördinerend



RIWIS IN CIJFERS

Werknemers Riwis



2013

Totaal: 818

2014

Totaal: 787

Bij Riwis werken ook 200 vrijwilligers.

vrijwilliger. Ze ontdekte dat ze van dit werk veel blijer werd dan van de hele dag achter de computer. Haar nieuwe inzicht heeft bijgedragen aan herstel en inmiddels heeft ze een passende studie gevonden. Een mooi voorbeeld van re-integratie, waaraan het doen van vrijwilligerswerk een belangrijke bijdrage heeft geleverd.





MEEDOEN IN JE VRIJE TIJD

Meedoen en participeren betreft niet alleen werken. Juist ook in je vrije tijd wil je mensen ontmoeten. Dat draagt bij aan je levenskwaliteit. Zoals bewust kiezen voor een levensstijl waar je je goed bij voelt dat ook doet. Vitaliteit is voor ons daarom een belangrijk thema.

EEN PLEK OM MENSEN TE ONTMOETEN

Ik wil graag andere mensen ontmoeten. Waar kan ik terecht?
Veel alleen thuis zijn, voelt voor de meeste mensen niet goed. Maar de drempel om er op uit te gaan, is voor velen van hen nog net te hoog. En waar kun je dan naartoe? **Ontmoet&co** aan de Roggestraat in Apeldoorn (onderdeel van Riwis) is een plek waar mensen elkaar kunnen ontmoeten, samen een spelletje spelen, koffie drinken of

‘Een goed voorbeeld van een voorziening waar professionele begeleiders vooral voorwaarden creëren’

lunchen. Iedereen is er welkom. Professionals, vrijwilligers en Apeldoornse burgers hebben ontmoet&co samen tot een succes gemaakt.

Ontmoet&co is een goed voorbeeld van een voorziening in de wijk waar professionele begeleiders vooral voorwaarden creëren, om er zo voor te zorgen dat de ontmoeting van mensen bijdraagt aan hun welzijn en ontwikkeling. Zo krijgen



cliënten de ruimte te ontdekken wat ze zelf kunnen. Dat versterkt hun geloof in eigen kunnen. Zo zijn er op initiatief van bezoekers, cliënten en vrijwilligers multiculturele eetbijeenkomsten opgezet. Hieraan doen steeds zo'n 70 mensen mee, die hiervoor een kleine vergoeding betalen. De ruimte wordt gefaciliteerd door ontmoet&co. Al het overige doen de bezoekers en vrijwilligers zelf.

GEZONDER EN BEWUSTER LEVEN

Ik wil gezonder leven en me daardoor lichamelijk en geestelijk beter voelen. Hoe krijg ik dat voor elkaar?
Wie zich lichamelijk goed voelt, voelt zich geestelijk ook vaak beter. Dat geldt ook voor mensen met een psychiatrische achtergrond. Daarom hebben we als Riwis een **vitaliteitsbeleid** ontwikkeld en proberen we cliënten te stimuleren gezonder en bewuster te leven.

‘Cliënten stimuleren om gezonder en bewuster te leven’

Zo bieden we de Voel Je Vrij leefstijltraining, die zich vooral richt op stoppen met roken. Met als uiteindelijk doel het vrij zijn van verslaving en daarnaast een verandering van leefstijl gericht op een gezonder en vitaler leven.

Om vitaliteit onder de aandacht te brengen bij cliënten, wordt er regelmatig een Vitaliteitsweek georganiseerd. Deze week wordt verzorgd door leren&co, onderdeel van geluk&co. In 2014 vond de Vitaliteitsweek voor het eerst plaats: in april en september. Aan bod kwamen onder meer de Voel je vrij leefstijltraining, Mindfulness en yoga. Dat deze aandacht voor vitaliteit aan een behoefte voldoet, blijkt uit het grote aantal deelnemers aan de Vitaliteitsweek.

VITAAL OUDER WORDEN

Ik ben op leeftijd, maar wil wel in beweging blijven, actief zijn en contact hebben met anderen. Waar kan dat?
Voor ouderen is het goed om, voor zover dat mogelijk is, activiteiten te ontplooiën en lichaamsbeweging te krijgen. Daarom hebben we ook binnen



de VVT (ouderenzorg) een vitaliteitsprogramma. Dit programma wordt aan alle cliënten aangeboden en maakt ook onderdeel uit van de dagbesteding. Een onderdeel van het vitaliteitsprogramma is ‘Meer bewegen voor ouderen’: een wekelijks uur gymnastiek onder leiding van een fysiotherapeut. Sinds kort wordt dit ook aangeboden op de psychogeriatrische afdeling. Daarnaast zijn er veel activiteiten die een sociaal karakter hebben, zoals kaartavonden, spelletjes, sjoelen en muzikale middagen. Deze activiteiten doen ook een beroep op geheugen, concentratie, oog-handcoördinatie en bieden (heel belangrijk) ontspanning. Er is een duofiets, waarop een cliënt samen met een vrijwilliger een eindje kan gaan fietsen.

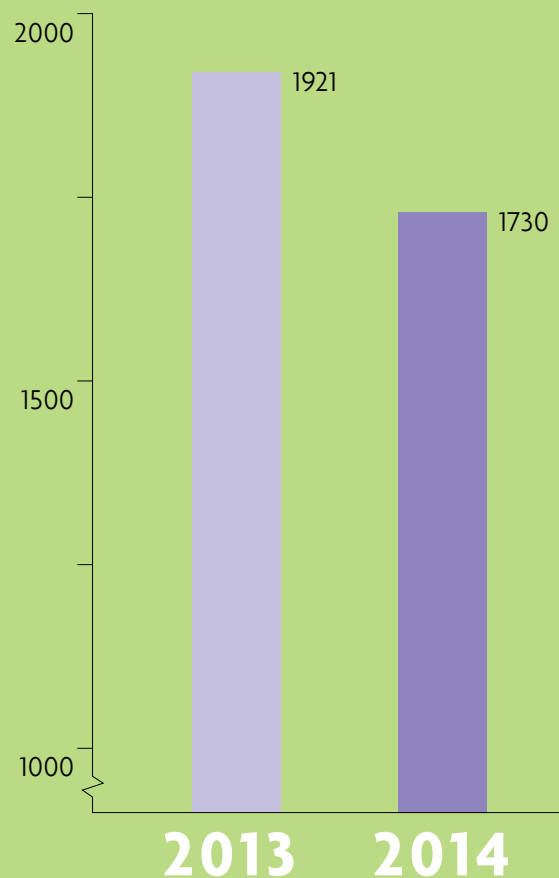


“De deelname aan deze activiteiten neemt sterk toe”, zegt recreatieorganisator Gerdi Schimmel. “We vinden het belangrijk om dit aan te bieden en mensen te stimuleren mee te doen. En we merken dat ouderen zich er meer bewust van zijn dat voldoende beweging belangrijk is. Naast bewegen is het ook belangrijk dat ouderen met elkaar praten, moeten opletten tijdens de spelletjes en daardoor een actieve houding aannemen. En het is ook gewoon gezellig.”

RIWIS IN CIJFERS

Clënten Riwis

Totaal aantal cliënten in zorg per 31 december van het betreffende jaar.



A black and white photograph of a modern, open-plan interior space. The room features a high ceiling with a large, intricate mural of a tree canopy. The structure is supported by thick, dark wooden beams that create a complex, geometric pattern. Large windows on the left and right sides allow natural light to fill the space. In the center, a group of people is gathered around a small table, engaged in conversation. The foreground shows several tables and chairs, some with potted plants. The overall atmosphere is bright and collaborative.

SAMENWERKING LOONT

Het interieur van De Kruidtuin in Twello

De afgelopen jaren zijn we als Riwis steeds intensiever gaan samenwerken met meer organisaties. We merken dat dit loont, gezien de goede resultaten hiervan voor onze cliënten en voor onszelf. De samenwerking beperkt zich niet alleen tot andere organisaties. Ook het betrekken van de buurt hoort hierbij.

SAMENWERKING OP ONTMOETINGSPLEKKEN

Waar kan ik werken, leren en onder de mensen komen?

Andere mensen ontmoeten. Werken en leren. Dat kan op meerdere locaties, waar wij als Riwis veelal samenwerken met andere organisaties. Bijvoorbeeld op de vele steunpunten in de gemeente Apeldoorn. We participeren in meerdere van deze ontmoetingsplekken, zoals *Philadwars* en *De Alliage*.

Philadwars is een ontmoetingsplek in het centrum van Apeldoorn. Hier werken we samen met Stichting Philadelphia en De Passerel. Medewerkers van deze organisaties en vrijwilligers vanuit het project Talent verzorgen op deze ontmoetingsplek verschillende activiteiten.

Ook wordt hier ambulante begeleiding geboden, wat cliënten de mogelijkheid biedt om zelf hun hulpverlener op te zoeken. Met het oog op het Wmo-beleid en vanuit onze visie 'meer doen met minder' zijn de steunpunten in de wijk een voorbeeld van een collectieve oplossing.

In *De Kruidentuin* in Twello werken we samen met De Passerel en de plaatselijke welzijnsorganisatie Mens en Welzijn. De Kruidentuin omvat een kwekerij, een kaarsenmakerij, een winkel en een café waar bezoekers een kopje koffie kunnen drinken.

"De Kruidentuin is een bijzondere en prachtige plek met veel arbeidsmatige activiteiten voor een brede cliëntengroep", zegt Liesbeth Keppel, manager zorg en welzijn van Riwis.

"De samenwerking draagt eraan bij dat de locatie in staat is zelfstandig te bestaan."

VOOR DAK- EN THUISLOZEN

Ik ben verslaafd en heb geen dak boven mijn hoofd.

Waar kan ik terecht voor hulp?

Wie met deze problemen kampt, heeft meerdere vormen van hulp nodig. Dat begint met praktische hulp: een slaapplek, lichamelijke verzorging en maaltijden. Maar daarmee zijn de problemen nog niet opgelost. Gedragsverandering en

‘Omnizorg is een samenwerkingsverband van Riwis, IrisZorg en Tactus’

het aanpakken van eventuele verslavingsproblematiek zijn ook nodig. Dit alles biedt *Omnizorg*, een opvangen en behandelingscentrum in de binnenstad van Apeldoorn. Omnizorg biedt hulp aan mensen met een verslaving of psychiatrische problematiek die ook dak- of thuisloos zijn en daardoor vaak te maken hebben met een combinatie

van problemen. Omnizorg is een samenwerkingsverband van Riwis, IrisZorg en Tactus. Manager bedrijfsvoering Jet Jacobs vertelt dat het doel van Omnizorg tweeledig is: “We bieden hulp aan deze groep mensen en beperken de overlast in de stad. Daarvoor maken we gebruik van de methodieken en expertise van alle drie deelnemende organisaties. Het bewerkstelligen van een gedragsverandering bij onze cliënten is een belangrijk onderdeel van ons zorgconcept.” Omdat werken en leren bijdragen aan het herstel van competenties en werkvaardigheden, kunnen cliënten bij Omnizorg een vak leren en diploma’s halen binnen het horecaproject, de wasserette, het veegproject en het schoonmaakproject. Het persoonlijk herstel wordt bevorderd met sport, spel en theater.



Jet Jacobs, manager bedrijfsvoering bij Omnizorg

GOEDE ZORG BIJ DEMENTIE

Hoe werkt Riwis samen met andere organisaties in de ondersteuning van mensen met dementie en hun naasten? Het aantal mensen met dementie groeit en daarmee ook het aantal mantelzorgers. Wij bieden zorg en ondersteuning aan dementerenden en hun naasten. Dit doen we in samenwerking met de andere organisaties

‘Een structureel aanbod van samenhangende dementiezorg’

binnen *Netwerk Dementie Oost-Veluwe*. Dit is een regionaal samenwerkingsverband van 17 instellingen en individuele beroepsbeoefenaren, in de gemeenten Apeldoorn, Brummen, Epe, Hattem en Heerde.

De deelnemers spannen zich in om in de regio goede zorg te realiseren voor

mensen met (een vermoeden van) dementie en hun mantelzorgers. Dit resulteert in een structureel aanbod van samenhangende dementiezorg, dat aansluit bij de behoeften en wensen van mensen met dementie en hun naasten.

Vanuit Netwerk Dementie Oost-Veluwe is bij ons een casemanager gedetacheerd. Deze casemanager voorziet in ondersteuning en begeleiding van cliënt en mantelzorger. Ook draagt de casemanager bij aan de samenwerking met huisartsen en betrokken organisaties in vroegsignalering en duidelijke diagnoses.

We besteden veel aandacht aan scholing en voorlichting rond dementie. Binnen het Project Vroegsignalering worden zorgmedewerkers getraind in het herkennen van signalen die kunnen wijzen op dementie.



DE BUURT BETREKKEN

Buurt maken en de buurt betrekken bij het leven van onze cliënten vinden we belangrijk. Dat doen we dan ook zoveel mogelijk vanuit al onze locaties. Ook Omnizorg heeft er bewust voor gekozen de omgeving te betrekken. Een mooi voorbeeld hiervan is de oprichting van een eigen theatergroep. De deelnemers kiezen zelf een thema, werken dat samen uit en presenteren het aan de cliënten en medewerkers van Omnizorg en omwonenden. Er ontstaan dan veel interacties, waarvan het effect enorm is. En het stimuleert het vertrouwen van de deelnemers in het herstel van hun eigen kracht.

NAAR HET NIEUWE WERKEN

Binnen Riwis hebben we koers gezet naar het nieuwe werken. Dat geldt voor iedereen die bij cliënten betrokken is. Dus niet alleen medewerkers, maar bijvoorbeeld ook vrijwilligers. Binnen onze organisatie lopen diverse programma's die de overgang naar het nieuwe werken ondersteunen.

DE WERKVLOER CENTRAAL

Hoe gaat Riwis mee in de veranderende ouderenzorg?

Vergelijkbaar met de GGZ werken we in de ouderenzorg (VVT) aan een transitie naar het nieuwe werken. Daarbij wordt het accent verlegd van verzorgen naar participeren. Om dat te realiseren zijn we in voorjaar 2014 gestart met het project De Werkvloer Centraal binnen de ouderenzorg. Dit project wordt ondersteund door het landelijk programma In voor zorg, een landelijke organisatie die zorgorganisaties ondersteunt bij veranderingsprocessen. Wij zijn één van de zeven organisaties die aan De Werkvloer Centraal deelnemen. Het is een programma dat ontwikkeld is door Anne-Mei The, hoogleraar Langdurige Zorg en Dementie aan de Universiteit van Amsterdam.

Met behulp van De Werkvloer Centraal willen wij onze cliënten, medewerkers en vrijwilligers toerusten voor de

transitie in de ouderenzorg. Eén van doelen van De Werkvloer Centraal is het ontwikkelen van de medewerkers naar ondernemende, zelforganiserende professionals, die cliëntgericht en cliëntvolgend werken.

Aan het programma is een onderzoek gekoppeld, dat de behaalde resultaten in beeld brengt.

VAN GAAN NAAR DOEN

Er verandert veel in zorg. Hoe verandert Riwis hierin mee?

De zorg verandert en wij veranderen mee. De veranderende zorg vraagt om een andere manier van werken: **het nieuwe werken**. Ter voorbereiding hierop heeft Riwis in 2013 en een deel van 2014 het project GAAN uitgevoerd. Dit project voort uit een programma van In voor zorg. Het nieuwe werken gaat uit van de eigen kracht van cliënten en het meedoen in de samenleving. Riwis treedt hierbij op als regisseur. Zo werken we



‘Zelforganiserende professionals, die cliëntgericht en cliëntvolgend werken’



LEERTRAJECT 'VERANDERKUNDE'

De transitie naar het nieuwe werken vraagt het nodige van medewerkers. Daarom zijn we in 2014 gestart met het leertraject 'Veranderkunde en persoonlijk leiderschap', voor alle medewerkers van de GGZ en de ondersteunende diensten.

Het leertraject bestaat uit vier workshops van een dag, met als thema's: verandering begint bij jezelf, communicatie en omgaan met verschillen, persoonlijk leiderschap, multidisciplinair samenwerken, integrale verantwoordelijkheid en de cliënt centraal.

Alles staat in het teken van de transitie. Het doel van het traject is om inzicht te krijgen in de gevolgen van de Wmo voor het eigen werk van de medewerker en hoe het handelen hierop kan worden afgestemd.

'Het nieuwe werken sluit aan bij de eigen kracht van cliënten'

aan het bevorderen van de zelfstandigheid van onze cliënten. Wij ondernemen hiervoor verschillende acties: contacten leggen met familie en vrijwilligers, ondersteuning bieden bij het vinden van werk, zoeken naar voorzieningen in de buurt. Project GAAN is een succes gebleken. Zo zijn vanuit de werkgroepen belangrijke tools ontwikkeld, zoals een portfolio en een leefgebiedenmatrix. Deze tools zijn eenvoudig toepasbaar en worden samen met of door de cliënt ingevuld. Een mooi voorbeeld van instrumenten die vanuit de medewerkers zijn ontwikkeld en die de cliënt centraal stellen. Project GAAN is in 2014 afgesloten. Maar er is nog veel te doen. Daarom is GAAN opgevolgd door een nieuw project, genaamd DOEN.

MET DANK AAN ONZE VRIJWILLIGERS

Ik wil graag leuke dingen ondernemen. Wie kan mij daarbij helpen?

Veel wensen van cliënten kunnen worden gerealiseerd dankzij de inzet van vrijwilligers. Tegelijk slaan deze vrijwilligers een brug naar de samenleving. We zijn blij met de vele vrijwilligers die actief zijn binnen onze organisatie. Dat betreft zowel de GGZ als de VVT.

Dat vrijwilligerswerk mensen bij elkaar brengt, spreekt onder meer uit het verhaal van Shirin en Annie. Shirin, vrijwilligster bij ontmoet&co, was in Iran een bekende kok, maar moest vluchten. Nu kookt ze elke dag een pan soep voor alle vrijwilligers en bezoekers van ontmoet&co. Eén van haar trouwe afnemers is Annie, een vrouw met een eetstoornis. Annie en Shirin hebben inmiddels een bijzondere band met elkaar opgebouwd en zien elkaar elke dag bij ontmoet&co. Omdat Annie enthousiast is over de soep van Shirin, heeft zij Shirin genomineerd voor het 'mantelzorg-compliment'. Ook in de ouderenzorg (VVT) spelen vrijwilligers een belangrijke rol. Tolzicht in Brummen, één van onze locaties voor ouderenzorg, was al een tijdje op zoek naar een pianist voor het Tolzichtkoor. TV Gelderland vond het een goed onderwerp voor een tv-opname voor het programma van presentatrice Angela Kruger. TV Gelderland kwam, maakte opnames en ging vervolgens het dorp in om mensen aan te spreken. Die actie heeft meerdere vrijwilligers opgeleverd, ook voor ander vrijwilligerswerk.



Shirin in de keuken van ontmoet&co

‘Vrijwilligers slaan een brug naar de samenleving’

HET FUNDAMENT

Onze organisatie is het fundament voor alles wat we doen en willen doen. Wat voor organisatie is Riwis? Wat bedoelen we met ons motto 'Geloof in eigen kunnen'? Hoe spelen we in op de veranderende zorg?

OVER RIWIS

Wat biedt Riwis? En voor wie?

Als **Riwis Zorg & Welzijn** ondersteunen wij mensen met psychische, sociale of lichamelijke beperkingen bij een zo zelfstandig en onafhankelijk leven. Daarbij staat het geloof in eigen kunnen voorop. Samen met de cliënt en de mensen die voor de cliënt belangrijk zijn, werken we aan een gezond leven, waarin de cliënt zich prettig voelt, veilig en plezierig woont en meedoet in de samenleving.

Ruim 780 medewerkers, 200 vrijwilligers en tientallen stagiairs begeleiden en ondersteunen meer dan 1900 cliënten.

Wij bieden:

- persoonlijke begeleiding
- persoonlijke verzorging
- verpleging
- verblijf
- kleinschalig wonen (beschermd wonen)
- begeleid zelfstandig wonen
- ambulante begeleiding
- dagactiviteiten
- thuiszorg (huishoudelijke verzorging).

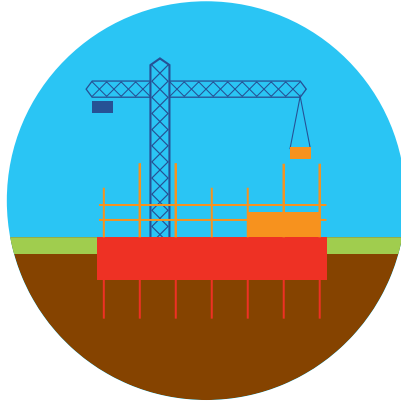
Ons werkgebied omvat de gemeenten: Aalten, Apeldoorn, Berkelland, Bronckhorst, Brummen, Deventer, Doesburg, Doetinchem, Epe, Oost-Gelre, Oude IJsselstreek, Voorst, Winterswijk en Zutphen.

GELOOF IN EIGEN KUNNEN

Hoe levert Riwis een bijdrage aan mijn levenskwaliteit?

Ons uitgangspunt is **Geloof in eigen kunnen**. Dat betreft zowel het eigen kunnen van onze cliënten als dat van onze medewerkers. We willen mensen bij hun eigen kracht brengen en hen ondersteunen door hun geloof in eigen kunnen te versterken. Zo leveren we een bijdrage aan de levenskwaliteit van mensen.

We richten ons vooral op wat cliënten wel kunnen, maar we houden ook rekening met wat niet mogelijk is. Ons doel is mensen bij hun eigen kracht te brengen. We maken mensen bewust van wat daar voor nodig is en helpen hen dat te bereiken. Daarbij richten we ons op vier levensgebieden: psychisch welbevinden (je prettig voelen), lichamelijk welbevinden (gezond zijn),



participatie (mee-
doen in en bijdragen
aan de samenleving)
en woon- en
leefomstandigheden
(prettig en veilig
wonen).

Ieder mens kan in een situatie komen
waarin onze hulp noodzakelijk is. Wij
bieden mensen de ondersteuning die
we zelf zouden willen krijgen als we in
dezelfde kwetsbare omstandigheden
zouden verkeren. We werken op basis
van gelijkwaardigheid. Dat betekent dat
we er met volle aandacht en onvoor-
waardelijk (met passie) voor mensen
zijn en hen tegelijkertijd aanspreken op
hun eigen verantwoordelijkheid.

TRANSITIEPLAN 2014-2018

Is Riwis klaar voor de toekomst?

Ons Transitieplan 2014-2018 vormt de
basis voor de veranderingen die nodig
zijn om de gevolgen van de landelijke
wijzigingen te realiseren. Het Transi-
tieplan laat zien welke onzekerheden
en risico's er zijn. Maar wij zien in
de transitie ook kansen. Kansen die
voortvloeien uit onze bestaande rol in

het zorglandschap,
onze eigen visie
op wat effectieve
ondersteuning van
cliënten is en de
meerwaarde van

de diversiteit aan ondersteuning die wij
leveren.

Wij verwachten de uitdaging die er ligt
aan te kunnen gaan door:

- eerst te zoeken naar oplossingen in
het systeem van de cliënt,
- als tweede oplossingen door
het inzetten van vrijwilligers en
naastbetrokkenen,
- en pas daarna over te gaan tot
ondersteuning door professionals
in het collectief en als het echt niet
anders kan individueel.

Deze aanpak levert uiteindelijk een
beter resultaat op, tegen lagere kosten.
De gewenste verandering binnen onze
organisatie wordt langs drie hoofdlijnen
uitgewerkt: cliënten, medewerkers en
organisatie. Dat is de essentie van dit
Transitieplan dat in 2018 een totale
transformatie laat zien van al onze
diensten. Het Transitieplan wordt
vertaald in een Implementatieplan. Het
Implementatieplan heeft de reikwijdte
van een kalenderjaar, het bestrijkt een
beperkte periode waardoor concrete
invulling mogelijk is omdat zekerheden
relatief beperkt zijn.

‘Ons uitgangspunt is Geloof in eigen kunnen’

RAAD VAN TOEZICHT

Ook voor de Raad van Toezicht ging er in 2014 veel aandacht naar de transitie in het zorglandschap. Hieronder doet de Raad van Toezicht een kort verslag van haar werkzaamheden in 2014.

De Raad van Toezicht heeft in 2014 met de Raad van Bestuur meerdere malen uitvoerig gesproken over de bedrijfsvoering van Riwis. De Raad van Toezicht heeft een commissie kwaliteit & veiligheid en een commissie financiën. Deze commissies hebben ook apart gesproken met de Raad van Bestuur. Al deze bijeenkomsten leveren een goede bijdrage aan de wijze waarop de Raad van Toezicht toezicht houdt.

In haar dagelijks werk benut de Raad van Toezicht een groot aantal zogeheten 'checks and balances', naast de bijeenkomsten en ontmoetingen. Voorbeelden daarvan zijn:

- Rapportages over kwaliteitsindicatoren, bijvoorbeeld verzuimcijfers
- Tevredenheidsonderzoeken
- Benchmarks
- Exploitatieoverzichten

- Prognoses jaarresultaat
- Begroting
- Jaarrekening
- Management letter
- Overleg met de externe accountant
- Profiel risicomanagement
- Overleg anders dan met raad van bestuur

Om een zelfstandig blikveld te ontwikkelen over de bedrijfsvoering van Riwis, hebben de leden van de Raad van Toezicht verschillende bijeenkomsten bezocht om in direct overleg te treden met cliënten, medewerkers, managementteam en staf.

Ook zijn er overlegmomenten geweest met Centrale Cliëntenraad, Naastbetrokkenenraad en de Ondernemingsraad. Daarnaast zijn er locatiebezoeken geweest.

BELANGRIJKSTE AANDACHTSPUNTEN

In 2014 waren de belangrijkste aandachtspunten voor de Raad van Toezicht:

- Riwis werkt naar een solvabiliteit van 15%.
- De verwachte ambulantisering van de zorg en veranderende financiering.
- Professionalisering leiderschap en Geloof in eigen kunnen.
- Realisatie van plannen en doelstellingen.
- De wijze waarop Riwis nog beter kan inspelen op de transitie / transformatie.



Een korte toelichting op deze vijf punten:

Solvabiliteit van 15%

De Raad van Toezicht heeft afspraken gemaakt met de Raad van Bestuur over een taakstellende opdracht. Deze houdt in dat Riwis eind 2015 een solvabiliteit heeft van 15%. De solvabiliteit bepaalt namelijk in belangrijke mate hoe robuust de positie van Riwis is in de sector. De ingezette koers uit 2013 om de bedrijfsvoering en scenarioplaning scherper te krijgen, heeft geleid tot een verhoging van de solvabiliteit, in lijn met de doelstelling.

Ambulantisering en financiering

De bedrijfsvoering van Riwis in 2014 werd sterk gekleurd door uitvoering van het extramuraliseringsplan, focus op nieuwe zorginkooptrajecten, aanpassing van de personele capaciteit passend bij de transitie, verkoop van vastgoed en afbouw van verblijfplaatsen.



De reorganisatie is goed voorbereid, doordacht en uitgevoerd in het belang van de organisatie, de cliënten en de medewerkers.

Professionalisering leiderschap en Geloof in eigen kunnen

De Raad van Toezicht heeft meerdere malen kennis genomen van de begeleiding, ondersteuning en coachen van medewerkers, teamleiders, management en Raad van Bestuur in het realiseren van het nieuwe werken.

De Raad van Toezicht heeft meerdere malen gedetailleerd gesproken met de Raad van Bestuur over:

- Reorganisatieplan 2014 en de voortgang
- Sociaal Plan
- Meerjarentransitieplan 2014- 2018
- Interne-controleplan

- Risicomanagement
- Ziekteverzuim
- Onderaannemers
- Solvabiliteit en liquiditeit
- Kwaliteit van zorg en veiligheid
- Professionalisering personeel

INSPELEN OP TRANSITIE

De Raad van Toezicht en de Raad van Bestuur hebben uitvoerig van gedachten gewisseld over: de wijze waarop Riwis nog beter kan inspelen op de transformatie in het zorglandschap; en de wijze waarop de cliënten zo goed mogelijk kunnen participeren in de maatschappij in nauwe samenwerking met ketenpartijen.

Riwis heeft een sterke positie in de wijken en bouwt die positie juist om deze reden verder uit. De combinatie VVT en GGZ zal mogelijk ook een verdere rol gaan spelen in het zorgland- schap en het werkgebied.

EIGEN FUNCTIONEREN

In 2014 heeft de Raad van Toezicht haar eigen functioneren geëvalueerd, in het voorjaar en in het najaar. De visie op Toezichthouderschap is vastgesteld. Ook was er een evaluatie van het functioneren van de Raad van Bestuur. Wegens het aftreden van de leden is in kwartaal 3 van 2014 een nieuw lid geworven, dat bij de vergadering in december in de Raad van Toezicht is benoemd. De Raad van Toezicht wil tevens een bijdrage leveren aan nieuwe kandidaten voor Raden van Toezicht en heeft daartoe een trainee-plaats ter beschikking gesteld. Ook deze positie is geworven en benoemd in de vergadering van december 2014. Voor 2015 zal opnieuw een lid de Raad van Toezicht verlaten en zal deze positie ingevuld worden. De Raad van Toezicht blijft op het minimum van vier leden en één voorzitter functioneren.

Voor haar eigen ontwikkeling heeft ieder lid van de Raad van Toezicht één of meerdere bijeenkomsten van de Nederlandse Vereniging van Toezicht-

houders (NVTZ) bezocht of deelgenomen aan verschillende leergangen gericht op de eigen professionalisering.

De Raad van Toezicht zal in 2015 haar rol als klankbord / sparringpartner verder uitbreiden en ontwikkelen naar de Raad van Bestuur en de organisatie. Dat houdt ook in: zichtbaar en aanspreekbaar zijn in de organisatie en het netwerk zowel intern als extern van Riwis benaderen. Zo kan de Raad van Toezicht haar ondersteuning met een zelfstandig blikveld invullen.

De rol als werkgever van de Raad van Bestuur, controle op bedrijfsvoering en kwaliteit van zorg zullen vanzelfsprekend geborgd blijven in de commissies en de Voorzitter van de Raad van Toezicht.

Brigitte Hooijmans

voorzitter Raad van Toezicht

MAART 2015

‘Een zelfstandig blikveld over de bedrijfsvoering van Riwis’



CONTACT

Riwis Zorg & Welzijn

Postbus 10230
7301 GE Apeldoorn

T: 055- 539 45 00
(algemeen)

T: 0900-24 24 24 1
(vragen over zorg en ondersteuning)

E: info@riwis.nl

F: 055- 539 45 35

I: www.riwis.nl

Twitter: twitter.com/Riwis

COLOFON Dit Jaarbeeld 2014 is een
uitgave van Riwis Zorg & Welzijn.

Redactie & coördinatie Communicatie Riwis

Tekst Fred Meijer tekst & redactie, Doetinchem

Vormgeving beeld&co | Elian Koek

Print beeld&co



We zijn op koers

