



Riwis in beweging

Geloof in eigen kunnen

Jaarbeeld 2021



Voorwoord Raad van Bestuur

Met enige regelmaat schrijf ik een dagboek op ons intranet voor al onze medewerkers. Door corona kon ik niet op locatiebezoek gaan, maar wilde ik wel contact maken als voorzitter van de raad van bestuur. In dit intranetdagboek deel ik verhalen over mijn werk, vertel ik welke gesprekken ik voer en maak ik soms ook de link met mijn eigen dagelijkse leven.

Wat ik mooi vind bij Riwis is dat we werken vanuit gelijkwaardigheid. Voor mij is dat iets heel normaal, maar in de maatschappij is dat soms nog lastig. In beide sectoren waarin Riwis Zorg & Welzijn actief is, hebben we te maken met stigmatisering. Ik ben ervan overtuigd dat elk mens kan meedoen, naar eigen kunnen. Daarin verschilt niemand en ik ben er trots op dat we hieraan werken met elkaar bij Riwis.

2021 was wederom een coronajaar. Het was wel anders dan het eerste jaar waarin we te maken kregen met dit virus. Daar waar in 2020 het virus ons overkwam, slaagden we er het afgelopen jaar in om te leren leven met het virus. Onze protocollen en procedures moesten met regelmaat herzien worden en ook hier leerden we mee omgaan. De kracht en flexibiliteit van onze medewerkers, bewoners, cliënten en vrijwilligers waren inspirerend. Je kunt bij de pakken neer gaan zitten, maar je kunt ook kijken of je zoveel mogelijk door kunt gaan en mee kunt blijven doen. Dat hebben we bij Riwis dan ook gedaan.

Daar waar in 2020 het virus ons overkwam, slaagden we er het afgelopen jaar in om te leren leven met het virus.

Zo heeft Riwis verder stappen gezet met onze meerjarenstrategie. Ook hebben we een nieuwe digitale strategie. Met de opening van drie nieuwe GGZ-locaties in Apeldoorn hebben we een capaciteitsgroei doorgemaakt. We zijn nieuwe samenwerkingen aangegaan. In Brummen zijn we gestart met de ingrijpende renovatie van Tolzicht, we breiden het aantal Buurtcirkels uit en maken stappen in de moderniseren van onze begeleiding.

In het jaarbeeld daarom vooral veel aandacht voor ons werk, de ontwikkelingen en verhalen van onze mensen. We mogen trots zijn op hoeveel werk die we naast corona hebben verzet. Dit hebben we bereikt door net als bij onze cliënten te geloven in ons eigen kunnen.

Joost Harkink
Bestuurder Riwis Zorg & Welzijn



Voorwoord Raad van Toezicht

In het vorige jaarbeeld blikte de raad van toezicht terug op 2020 als een turbulent jaar vanwege de COVID-19 pandemie. De behoefte aan een wereld waarin COVID-19 een kleinere- tot geen rol meer speelde, was groot. De werkelijkheid heeft echter anders uitpakkt. Ook in 2021 moest de wereld zich schikken naar het virus.

De zorg werkte door. Flexibiliteit en uithoudingsvermogen waren nodig omdat de coronamaatregelen steeds opnieuw veranderden en de impact door ziekteverlof bij medewerkers groot was. En dat terwijl aan de andere kant juist meer zorg moest worden verleend aan door corona getroffen cliënten. De raad van toezicht heeft veel respect voor de manier waarop alle medewerkers van Riwis zich hebben ingezet in deze buitengewone omstandigheden en daarmee de ondersteuning voor de kwetsbare medemens geborgd hebben.

Het werk van de raad van toezicht ging ook door, hoewel niet zo volledig als wenselijk was. De raad heeft de vergaderingen, ofwel fysiek ofwel digitaal, kunnen laten doorgaan. Bij diverse commissievergaderingen zijn medewerkers uitgenodigd om een beeld te krijgen hoe zijn aankijken tegen ontwikkelingen binnen de organisatie en de ondersteunende tools die gebruikt worden.

Hiervoor schrijf ik dat het werk 'niet zo volledig' heeft kunnen doorgaan als wenselijk was. Daarmee duid ik op de locatiebezoeken die in 2021 heel beperkt hebben plaatsgevonden. De commissieleden van Kwaliteit & veiligheid hebben een bezoek gebracht aan de nieuwe dagbestedings- en zorglocatie De Bovenkruier in Apeldoorn. Daarnaast hebben een aantal toezichthouders de open dag van locatie Henri Dunantlaan in Apeldoorn bijgewoond. Het heeft de toezichthouders goed gedaan om op beide locaties te praten met zorgmedewerkers, cliënten, mensen van de cliëntenraad en omwonenden. De impact van de drie verhuizingen binnen Riwis die afgelopen zomer hebben plaatsgevonden, is met de raad van toezicht besproken en daar is lering uit getrokken.

De raad van toezicht heeft in 2021 niet stilgezeten. Het nieuwe reglement raad van toezicht is vastgesteld en er is goedkeuring gegeven aan het nieuwe reglement raad van bestuur. Beide reglementen zijn geactualiseerd en sluiten aan bij de statuten van Riwis die eind 2020 zijn vernieuwd. In vervolg hierop is een aanvang gemaakt met een nieuwe visie op toezicht die aansluit op de Governancecode zorg 2022 en die gedragen wordt door zowel de raad van toezicht als de bestuurder.

De strategiekaart 2021-2024, de statuten van Omnizorg, de business cases 'De Nieuwe Beekwal' en 'Beschermd wonen voor ouderen in de GGZ', de jaarverantwoording 2021 en begroting 2022 en de WNT classificatie zijn door de raad van toezicht behandeld, besproken en goedgekeurd. Daarnaast is met de bestuurder van gedachten gewisseld over diverse actuele onderwerpen. Uitgangspunt bij het nieuwe reglement, de strategiekaart en de business cases is de continuïteit van de zorg voor mensen met een psychische, sociale of lichamelijke hulpvraag.

Op 31 december 2022 verloopt mijn zittingstermijn in de raad van toezicht. **In de loop van 2022 gaat de raad op zoek naar een nieuwe voorzitter.** Zoals te doen gebruikelijk werken wij daarbij goed samen met de cliëntenraad en ondernemingsraad.

In 2022 zal de raad van toezicht in het bijzonder aandacht hebben voor de arbeidsmarktcrisps en het ziekteverzuim. Daarbij hopen wij dat er meer gelegenheid is om elkaar te ontmoeten en met elkaar in gesprek te gaan over wat er leeft bij de medewerkers en cliënten van Riwis.

Namens de raad van toezicht,

Gert Boeve
Voorzitter Raad van Toezicht



Inhoudsopgave



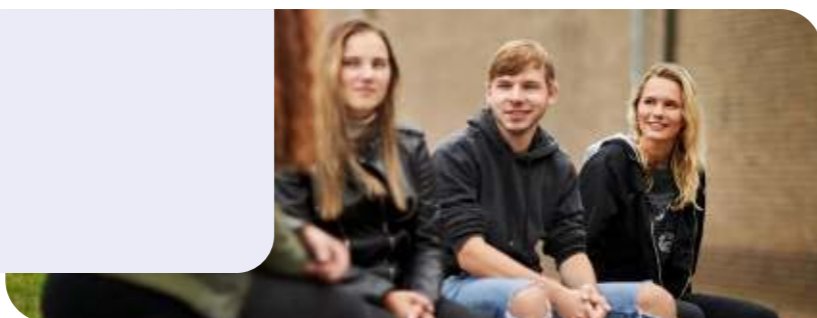
1. Zorg



2. Ontwikkeling



3. Basiscijfers



4. Colofon & contact



1. Zorg

Pilot Beschut wonen

Aan de Lavendelstraat in Apeldoorn is Riwis in samenwerking met de gemeente Apeldoorn de pilot Beschut Wonen gestart. Voor mensen die uitstromen uit Beschermd Wonen, omdat zij al een aantal woonvaardigheden hebben en zich verder willen ontwikkelen naar zelfstandigheid, zijn er drie woningen met 9 appartementen beschikbaar. Alle appartementen hebben eigen sanitair en een eigen keuken.

Aanmelding van bewoners in de woningen aan de Lavendelstraat vindt plaats door het toegangsteam van de gemeente/de sociale wijkteams en door zorgaanbieders waaronder Riwis. Riwis biedt de deelnemer van de pilot een tijdelijk huurcontract aan met een looptijd van maximaal 2 jaar in combinatie met een zorgleveringsovereenkomst.

De Buurtcirkel breidt uit

Twee jaar geleden ging de Buurtcirkel van start. Na een wat aarzelend begin is het nu zo'n groot succes dat er nog drie Buurtcirkels bijkomen in Apeldoorn Zuid en Centrum en in Doetinchem. Drijvende kracht achter de Buurtcirkel in Apeldoorn is Leonie Oosterveen. Tijd voor een gesprek met haar.

Kun je wat meer vertellen, Leonie, wat een Buurtcirkel is?

Zeker, ik ben zelf heel erg enthousiast over het concept dus ik vertel er graag over. Een Buurtcirkel is een groep mensen die bij elkaar in de buurt wonen en een grote of kleine ondersteuningsvraag hebben. In een Buurtcirkel ben je er voor elkaar, je kunt zelf wat hulp gebruiken en je kunt ook van betekenis zijn voor een ander. Doe mee en doe meer samen, zo kun je het in het kort omschrijven. De bedoeling is dat deelnemers een netwerk opbouwen en ook buiten de groep wat voor elkaar gaan betekenen. De deelnemers worden hierin begeleid door een Buurtcirkelcoach en een vrijwilliger. De coach is opgeleid en wordt begeleid door Pameijer.

Hoe ziet het er in de praktijk uit?

Ongeveer twee jaar geleden was de start. Er was een ruimte gereserveerd voor de Buurtcirkel in wijkcentrum Don Bosco, waar we overigens een enorm fijne samenwerking mee hebben.



Bij voorkeur wordt samengewerkt met vrijwilligers, naasten en medebewoners. De begeleiding vanuit Riwis richt zich op het ontwikkelen van woonvaardigheden gericht op zelfstandig wonen en het ontwikkelen van een netwerk. Zo werken we samen aan het geloof in het eigen kunnen en daarmee naar de uitstroom van de bewoners.

Langzamerhand druppelden de eerste deelnemers binnen. We kookten samen een gezonde maaltijd, iedereen kletste met elkaar, we deden een spelletje en er was ruimte voor wat persoonlijke aandacht. Er kwam een goede vrijwilligster op ons pad die, behalve heerlijke soep kan bereiden, ook een echte sfeermaker is. Bij de maaltijden zorgen we ervoor dat er gekookt wordt met verse ingrediënten. De deelnemers betalen 3 euro voor een maaltijd. Het samen koken en eten schept een band. Er kwamen nieuwe mensen bij, de groep werd groter maar ook hechter. Je ziet verbinding ontstaan, vriendschappen zelfs en vertrouwen. Mensen durven zich kwetsbaarder op te stellen naar elkaar, er is herkenning en erkenning en dat is precies wat de doelstelling is van een Buurtcirkel. Je ziet ook de kracht van het collectief. Meedoen en erbij horen zijn wezenlijke pijlers van een gezond leven en herstel. Om een voorbeeld te noemen: een alleenwonende deelnemer werd onverwacht in het ziekenhuis opgenomen. We waren bezorgd omdat hij opeens zonder melding niet meer kwam, vonden uit waar hij was en in kleine clubjes heeft hij in het ziekenhuis bezoek gehad van de groep. Hij waardeerde dat enorm en kan gelukkig nu weer meedoen. Maar ook mooie vieringen, zoals kerst, verbinden. Samen een mooie sfeer neerzetten en genieten van een lekkere maaltijd maakt mensen blij.

En nu nog meer Buurtcirkels erbij...

Dat is geweldig natuurlijk. Een mooie kans en erkenning voor het succes van het concept. In Zuid is Linda van der Velden onlangs gestart met een Buurtcirkel. En wat zo leuk is: Hubert, eerst een deelnemer, is nu vrijwilliger daar. Betsy Koetsier start de volgende Buurtcirkel bij Ontmoet en co en ook in Doetinchem komt een Cirkel. Ik ben blij met wat ik doe en ik verheug me enorm op de samenwerking met de andere Buurtcirkelcoaches. Ook de bekendheid van de Buurtcirkel bij andere instanties groeit en daar komen ook weer prettige contacten uit voort. Het was best een klus om het op te bouwen tot wat het nu is, zeker ook in coronatijd met alle beperkingen, maar ik ben blij met alle kansen en trots op het resultaat!





Betekenisvolle dagbesteding bij Techniek

Techniek (houtbewerking, technische dienstverlening en fietsonderhoud) is een onderdeel van de dagbesteding van Riwis Zorg & Welzijn. Voor velen is het een plek om te ontwikkelen en te herstellen. Samen met vakmensen in techniek en begeleiding maken deelnemers op bestelling de mooiste houten tafels, banken en decoratie die een mooi thuis krijgen. Wat het werk waardevol maakt. "Techniek" is echter zo veel meer dan het werk dat ze maken. Zo lees je in het verslag van deelnemster Zayah. Zayah is een pseudoniem om de privacy van de auteur te beschermen.

"Bij Techniek krijg ik structuur, sociale contacten, begrip en leer ik een vak."

Ik ben Zayah. Sinds 1993 woon ik in Nederland, waar ik iedere dag dankbaar voor ben. Door een posttraumatische stress stoornis ben ik bij de houtbewerking, nu genaamd Techniek, terecht gekomen. Daar ben ik ontzettend blij om. Bij Techniek krijg ik structuur, sociale contacten, begrip, en leer ik een vak van twee super behulpzame vakmensen Arjan en Marco. Ook tijdens het begin van de Corona pleegden zij telefoontjes. Zij waren bezorgd om de mensen die eenzaam en depressief werden omdat "Techniek" dicht moest.

"Iedereen is gelijk, het is een kleine maatschappij"

Bij Techniek krijgen mensen begeleiding maar vinden zij ook een luisterend oor, hier is iedereen gelijk, het is een kleine maatschappij die ik buiten Techniek mis. Het is fijn, veilig, spontaan en je wordt in je kwaliteit gestimuleerd. De ruimte is prachtig en er wordt veel in het materiële gebied geïnvesteerd. Je wordt op je gemak gesteld.

"Dagbesteding helpt"

Ik maak gebruik van de gelegenheid om ook de mensen achter de schermen die dit faciliteren, te bedanken, blij dat alstublieft doen. U oogst zeker de vruchten. Misschien niet op korte termijn, maar een dagbesteding helpt tegen eenzaamheid, terugval naar een verslaving, helpt tegen depressie, geeft voldoening, vertrouwen en maakt dat wij nuttig zijn. De begeleiding bestaat uit ervaren mensen, die echt om mensen geven.

"In iedere beperking zitten duizend mogelijkheden"

Mijn advies aan jongeren die door omstandigheden een beperking hebben; maak alsjeblieft gebruik van zo'n dagbesteding. Je kan dag in dag uit in je hok blijven zitten te piekeren en de slachtoffer rol spelen, daar heb je alleen jezelf mee. Tart je lot en maak iets van je leven, geen enkel brood zal tarwe worden. Kijk vooruit, want in iedere beperking zitten duizenden mogelijkheden. Misschien is het de moeite waard om te onderzoeken of de zorgverzekeraars een bijdrage kunnen geven, omdat er flink op zorgkosten wordt bespaard.

Bij Techniek maken deelnemers samen met ervaren begeleiders allerlei maatwerk producten van hout. Denk aan picknicktafels, bankjes en decoratie. Ben jij nog op zoek naar houten artikelen voor bij je thuis of bij je organisatie of bedrijf? Overweeg dan eens om je bestelling bij Techniek te plaatsen. De medewerkers leveren uitstekend werk. Je bestelling draagt bij aan waardevolle dagbesteding die voor velen zoals Zayah meer dan alleen een werkplek is.

Meer weten over Riwis Techniek?
Neem contact op via techniek@riwis.nl



Video: Een kijkje bij het groepswoon in Vaassen

In deze video neemt coördinerend begeleider Samet je mee op bezoek bij de Kroon. Een gezellige groepswoon locatie voor jongeren die zich o.a. onderscheidt in 'samenstellen'. Hij leert je hoe de groepsamenstelling zorgt voor een cultuur die de jongeren ondersteunt. Een prettige omgeving om in te groeien.

Bekijk de video op <https://www.riwis.nl/nieuws/video-een-kijkje-bij-het-groepswoon-in-vaassen>



Corona

Januari 2021

Dichtwedstrijd Spiegelen

Er is veel schrijftalent binnen Riwis Zorg & Welzijn. Dat bleek na de oproep om gedichten in te sturen voor de dichtwedstrijd 'Spiegelen-gedichten in coronatijd', waarin we cliënten, bewoners, medewerkers en vrijwilligers vroegen over hoe zij deze bijzondere coronatijd beleven. De gedichten bieden een bijzonder beeld over hoe binnen Riwis de pandemie wordt ervaren.



15 & 16 januari: Eerste vaccinaties bewoners Tolzicht en de Beekwal
Op 15 en 16 januari zijn de meeste van onze ouderen bij Tolzicht en De Beekwal gevaccineerd.



Aan het werk in de zorg

Uit twee totaal verschillende achtergronden maakten Erna en Shanice begin dit jaar een stap naar de zorg, naar Riwis Zorg & Welzijn. Een carrièreswitch kun je wel zeggen. “Het leuke aan de zorg is dat je er veel voor terugkrijgt. Contact met mensen geeft ons energie.” Inmiddels zitten zij zo goed op hun plek dat ze beiden gaan starten aan de BBL opleiding Verzorgende IG.

Een stap naar de zorg

Shanice

Na een tijdje in de horeca en bij de servicedesk van een incassobureau gewerkt te hebben moest Shanice door de coronacrisis op zoek naar een nieuwe baan. “Ik kwam een vacature van Riwis tegen voor vakantiekrachten. Er stond dat je ook mocht reageren als je geen ervaring in de zorg hebt”. Ze reageerde en kon direct op gesprek komen. Daar kreeg ze de mogelijkheid om in de zorg aan de slag te gaan en indien het beide kanten zou bevallen er ook in door te groeien. Met hulp van Riwis.

Ze is enorm blij met de stap die ze maakte. “Ik had de zorg altijd in



boeiend. Dus ik zocht wat anders.” Een vacature als huiskamer-begeleider bij Beekwal kwam langs in haar zoektocht naar iets anders. “Is dat dan wat? Het is in ieder geval zinvol, zinvoller dan de cijfertjes. Na twee weken wist ik al, ik wil mij hier in de zorg door ontwikkelen. Die mogelijkheid wordt mij nu geboden.” Achteraf had Erna dit al eerder willen doen. “Het werk in administratie deed me niets meer. Ik doe het echt voor de cliënten”.

Werken met dementie

Beiden kijken er naar uit om meer te leren en meer te mogen doen. Ze hebben zin om te leren over verschillende vormen van dementie. Hoe ga je daar mee om? Veel mensen op hun locatie hebben een lichte vorm van dementie, maar sommige bewoners zijn meer aangetast door de ingrijpende ziekte. Dat maakt hun werk uitdagend. Zo gebeurde het dat een van de bewoners onrustig werd, omdat ze dacht dat ze opgesloten was. Andere bewoners reageren daar weer op en worden ook onrustig. Daar wilde Erna wat aan doen.

Erna: “Mevrouw wat is er aan de hand?” “Op het moment dat ik er uit wil, sluiten ze me op.” Ze mag niet alleen naar buiten. Ze zegt, “hoe kan dat nou dat ik alleen naar buiten kan als jij er bij bent?” Bewoners met dementie gaan altijd begeleid naar buiten toe, niet alleen. Erna gaat mee in haar belevingswereld. Waarschijnlijk had deze mevrouw daarom het gevoel opgesloten te zijn. “Loop maar door de deur heen, maak een klein rondje en daarna weer terug lopen. Zei ik tegen haar. Toen ze eenmaal weer terug was, was ze weer rustig. Daardoor krijg je toch echt wel het gevoel van Yes! Het is fijn dat je het kunt oplossen en dat iedereen zich beter voelt.” “Je kunt van waarde zijn voor de mensen die hier wonen. Ik wil dat ze een leuke tijd hebben. De tijd die ze nog hebben.”

Weer naar school

Het is best een verbintenis. Een opleiding doen naast je baan die ook nog eens twee jaar duurt. Maar door iets te doen kom je er achter of je iets leuk vindt. “Door te doen ontdekten we dat we dit werk voor de lange termijn willen blijven doen”. Erna en Shanice starten daarom binnenkort allebei met de BBL opleiding Verzorgende IG via Aventus.

“Je krijgt er veel voor terug. Contact met mensen geeft energie”

mijn hoofd en dit was mijn kans. Ik houd er van om actief te zijn en je bent hier lekker in de weer. Het verschil met een kantoorbaan is dat je niet stil zit en dat je lekker in contact bent met mensen.” “Het is fijn om even een praatje te maken met de cliënten. Er is niet altijd tijd voor, maar je vindt wel een manier om het te combineren met je werkzaamheden. Dan ben je bezig en dan kun je ook lekker kletsen. Je merkt dat de cliënten het contact waarderen, zeker tijdens de coronacrisis.”

Erna

Voor Erna is het contact in haar werk echt een nieuwe dimensie. “Ik merk wel dat ik werken met mensen echt heb gemist. Daar kwam ik achteraf, hier, pas achter.” Contact maken met mensen is zwaar gaan wegen voor Erna, die jaren als administratief medewerker heeft gewerkt. “Cijfertjes werden steeds minder



Corona

Maart 2021

Coronaproof een banenmarkt organiseren in coronatijd doe je met een ‘drive-in’. Samen met andere zorgorganisaties deed Riwis mee met de ‘Shop your job’ drive-in banenmarkt in Apeldoorn.



COLUMN

Herstel van Identiteit



Riwis werkt vanuit de herstelvisie. Dit brengt uitdagingen met zich mee. Ervaringsdeskundigen zijn speciaal opgeleid om daarin mee te denken. Alvin van Asselt is ervaringsdeskundige bij Riwis en deelt zijn ervaringen met zijn collega's middels advies en prikkelende columns.

Ik zal nooit vergeten hoe ik bijna tien jaar geleden met een coördinator van de opleiding SPH zat te praten. Over dat ik wou gaan studeren om andere mensen met autisme te kunnen helpen. Geen enkele keer had ik het gevoel dat zij vertrouwen in mij hadden. Een mail achteraf bevestigde dit: Mensen met autisme hadden daarvoor veel te weinig empathie. Ik accepteerde mijn lot, en staakte mijn missie.

Het is een voorbeeld van stigmatisering: een negatief label of kenmerk, die je door anderen op je geplakt krijgt. Iedereen met een psychiatrische diagnose krijgt hier wel eens mee te maken. Sterker nog, veel onderzoeken zeggen dat dit vooral in een hulpverleningstraject gebeurt. En dat is jammer, want gezien mijn huidige functie is het werken in de GGZ wel degelijk aan mij besteed. En daarin ben ik niet de enige: In tegenstelling tot het vooroordeel, werken meer mensen met autisme in de zorg dan in de ict. Het opsporen en tegengaan van stigmatisering is één van de kerntaken van de ervaringsdeskundige. Ironisch is het dan ook dat ik ook rondom mijn functie stigmatisering ervaar. Toch kan ik dat collega's soms niet kwalijk nemen.

Het probleem zit hem in beginsel al in de term. Niet alleen is er een serieuze opleiding nodig om ervaringsdeskundige te worden, maar het beroep is ook veel breder dan het delen van ervaringen met een begeleider of cliënt. Globaal gezien is het mijn taak om onze visie in alle lagen van de organisatie om te zetten in beleid: Herstelondersteunende zorg, waarin wij geloven in het eigen kunnen en inzetten op zo veel mogelijk regie voor de cliënt. Het hebben van cliëntervaring is daarvoor slechts als een zesde zintuig om te bedenken wat hierin wel of niet werkt.

Hoe kan ik dit bewerkstelligen? Neem bijvoorbeeld maar eens het bestrijden van stigmatisering. Wetenschappelijk gezien zijn er voor mij twee effectieve strategieën om dit te verminderen: het delen van kennis, en het contact leggen met iemand die mijn doelgroep stigmatiseert. Het zijn dan ook de twee strategieën die ik dagelijks in mijn werk toepas. Kijk bijvoorbeeld maar eens in deze column: ze zitten er allebei in verwerkt. Heeft het op jou een effect?

Alvin van Asselt studeerde in 2018 af als ervaringsdeskundige aan de Hanzehogeschool in Groningen. Hij liep hiervoor stage bij Riwis en is sindsdien als beleidsadviseur in dienst.



Corona

April 2021

De **oranjekoorts** stijgt door Koningsdag en Bevrijdingsdag. Dit jaar wat anders dan anders. Alle medewerkers krijgen een mooi oranjepakketje, waarmee ze coronaproof toch een klein feestje kunnen bouwen.





2. Ontwikkeling

Vier nieuwe energiezuinige en passende locaties

De Bovenkruier

Op 1 december 2020 kreeg Riwis Zorg & Welzijn de sleutel van onze nieuwe woonlocatie aan De Bovenkruier in Apeldoorn. Deze locatie biedt 24 woonplekken aan onze jongere cliënten. Om verschillende redenen hebben we bij Riwis geruime tijd gezocht naar een andere locatie voor jeugd en jongvolwassenen.

Op zoek naar een locatie die ons de mogelijkheid geeft om nog betere 24-uurszorg en ondersteuning te bieden vonden we in Apeldoorn de Bovenkruier. Een fijne woonomgeving voor iedereen waar we gezamenlijke activiteiten kunnen organiseren die het herstel ondersteunen. Na een flinke verf – en klusbeurt verhuisden in de eerste maanden van het jaar bewoners van de Bloementuin, Boomgaard en Lavendel naar deze passende, moderne en duurzame woonplek.



Kantoren & Dagbesteding

Tegenover de woonlocatie staat een prachtig en praktische kantoorgebouw. Een goede plek waar we een nieuwe dagbesteding opzetten. In het najaar zijn ook onze ondersteunende diensten en staf naar de Bovenkruier verhuisd. Zo combineren we wonen, begeleiding, dagbesteding en onze bedrijfsvoering op een mooie nieuwe plek.

Verbouwing Tolzicht (VVT)

Samen met verhuurder Veluwonen en aannemer Trebbe Bouw is in september 2021 de verbouwing van onze woonzorglocatie Tolzicht in Brummen gestart met de verbouwing van onze woonzorglocatie Tolzicht in Brummen. De bedoeling is dat alles er in het de loop van 2022 weer fris en nieuw uitziet. We vinden het belangrijk dat Tolzicht ook voor de komende jaren een plek is waar mensen graag willen (komen) wonen en kundige en betrouwbare zorg krijgen, maar waar het ook voor familie een prettige plek is om op bezoek te komen.

In het gebouw worden in totaal 9 extra kamers/appartementen gecreëerd. In de grote zaal komen 6 nieuwe appartementen. Op een aantal plekken waar algemene ruimtes zijn, komen 3 nieuwe kamers/appartementen.

Op het Intramurale gedeelte worden op alle verdiepingen nieuwe huiskamers gemaakt, waar alle (dagelijkse) activiteiten met bewoners plaats kunnen vinden. Op alle verdiepingen komen 2 huiskamers. Tolzicht heeft in totaal dus straks 6 huiskamers. Zo kunnen we perfect kleinschalige zorg bieden aan onze bewoners. Ook de aanleunwoningen worden opgeknapt en opgefrist.

Tijdens de verbouwing blijven de huidige bewoners in Tolzicht wonen. Dat is spannend. Door goede afspraken te maken en samen te werken is dit goed te organiseren. Middels een planbord, nieuwsbrieven, een tentoonstelling met de tekeningen en een wekelijks spreekuur blijven de bewoners op de hoogte van de vorderingen en kunnen ze over de inrichting meedenken.

www.riwis.nl/nieuws/tolzicht-gaat-verbouwen

Zonnehoeve

Eigenlijk werd de Zonnehoeve al in 2020 in gebruik genomen als nieuwe locatie, maar in 2021 hebben we dit in september nog even goed gevierd met een gezellige open dag voor omwonenden, naasten en collega's. Met een poffertjeskraam en allerlei lekkere hapjes en drankjes werden belangstellenden verwelkomd door de bewoners en het zorgteam.

In locatie de Zonnehoeve zijn 36 kleine appartementen gerealiseerd met eigen badkamer en keuken. Hier wonen mensen met een Wmo of Wlz-indicatie GGZ. De Zonnehoeve is ontwikkeld door Sonneborg, ontwikkelaar en belegger in maatschappelijk vastgoed en gebouwd door Coresta.

HD-Laan

De oude Fotovakschool in Apeldoorn is een prachtige monumentaal pand, waar veel moest gebeuren om het goed bewoonbaar, modern en energiezuinig te maken. Het pand werd in 2020 volledig verbouwd, verduurzaamd en ingericht tot ongeveer 40 prachtige appartementen. In het voorjaar van 2021 kwamen de eerste bewoners. Riwis Zorg & Welzijn biedt hier 24-uurs begeleiding op maat.

Verhuizingen

Al die nieuwe locaties zorgen ook voor verhuisbewegingen. Cliënten van Riwis verhuizen van verouderde appartementen vaak naar een van de nieuwe en opgeknapte locaties. Dat is een enorme operatie en vraagt om goede afstemming. Voor cliënten en hun naasten is het extra spannend.

Zij worden zo goed mogelijk geholpen en meegenomen door hun begeleiders. Op www.riwis.nl/verhuizen worden cliënten en naasten in woord en beeld op de hoogte gehouden van de vorderingen.





Samenwerken

In geen enkele branche is het belang van samenwerking zo groot als in de zorg en het welzijn. In de keten moet je elkaar aanvullen en zorgen voor goede aansluiting. In een ideale wereld lukt dat altijd goed. Helaas is de wereld niet altijd ideaal en blijft het keihard werken om het elke keer weer een beetje beter te doen. Belangrijk is om te blijven leren van elkaar, van historie en van ervaringen.



GGNet en Riwis Zorg & Welzijn intensiveren samenwerking

In december tekenen Riwis Zorg & Welzijn en GGNet een overeenkomst om de samenwerking tussen beide organisaties verder te intensiveren en verbeteren. Beide partijen werken al langere tijd en regelmatig samen in de regio Apeldoorn ten behoeve van mensen met ernstige psychische aandoeningen. De samenwerking richt zich onder meer op het bepalen van een passende aanpak om crisissen van bewoners van Riwis te voorkomen en indien er sprake is van een crisis te zoeken naar een eenduidige aanpak. Denk hierbij aan mensen die in een psychose verkeren of manisch zijn.

GGNet is een grote geïntegreerde GGZ-organisatie werkzaam in Noord en Oost-Gelderland. Haar kernactiviteiten richten zich op het behandelen en begeleiden van mensen met

psychiatrische problematiek van alle leeftijden, al dan niet in combinatie met verslavingsproblematiek en/of een licht verstandelijke beperking.

Riwis Zorg & Welzijn richt zich op de (woon) begeleiding van mensen met psychische en sociaal-maatschappelijke problemen. De kracht van Riwis is 'Zorg in de wijk', gericht op wonen en goed gepositioneerd in het lokale netwerk van welzijn. Beide organisaties kunnen optimaal ingezet worden zodat cliënten zo goed mogelijk kunnen herstellen bij GGNet als intensieve psychische behandeling nodig is en thuis bij Riwis als de situatie stabiel is maar nog wel begeleiding en aandacht nodig heeft.



Samenwerking Sportclub Brummen en Riwis Zorg & Welzijn

Op vrijdag 3 september was de officiële start van de samenwerking tussen Sportclub Brummen en Riwis Zorg & Welzijn bij de kantine van de sportclub. Wekelijks gaan cliënten van Riwis helpen bij de werkzaamheden. Daarmee wordt de kantine een nieuwe dagbestedingslocatie van Riwis. In bijzijn van wethouder Cathy Sjerps en Riwis bestuurder Joost Harkink werden de eerste hapjes gereserveerd door de enthousiaste groep cliënten.

SC Brummen bestuurslid Maaïke Jeronimus had het idee voor samenwerking tussen cliënten en de sportclub. Zij sprak een welkomstwoord en schetste het belang: "Onze vereniging wil sociaal en maatschappelijk betrokken zijn. Daarom hebben we een aantal projecten opgezet, zoals 'Brummen Beweegt', waarbij er elke ochtend activiteiten zijn voor volwassenen. De samenwerking met Riwis betekent nu een uitbreiding."

Wim Slinkman, vrijwilliger bij SC Brummen en cliënt bij Riwis werd enthousiast over het idee en bracht Maaïke in contact met een van de begeleiders bij Riwis. "Ik heb me altijd welkom gevoeld bij SC Brummen en dacht dit kan voor meer mensen zo zijn".

Riwis ondersteunt mensen met psychische, sociale of lichamelijke beperkingen bij een zo zelfstandig en onafhankelijk mogelijk leven. Wethouder Sjerps liet weten dat de gemeente activiteiten zoals deze stimuleert en dat zij er dan ook trots op is dat een samenwerking tussen de club en Riwis tot stand is gekomen. Joost Harkink voegde daaraan toe: "Deze samenwerkingen zijn belangrijk voor onze cliënten. Er ontstaan nieuwe verbindingen. **Dat is goed voor zowel onze cliënten als voor de vereniging.** We werken met meerdere instanties samen voor de invulling van dagbesteding, maar deze overeenkomst met een voetbalvereniging is uniek."



Knelpunt

Zorgprofessionals van beide organisaties ervaren in de praktijk dat er niet altijd een duidelijk gezamenlijk beeld bestaat wanneer een cliënt in crisis het beste geholpen kan worden op de High Intensive Care (HIC) en wanneer de oplossing gezocht kan worden in de woonsituatie/woonbegeleiding van de cliënt. Opname op de HIC en weer terugkeren naar Riwis kan leiden tot terugval. Dit is onwenselijk voor zowel de cliënt, de naasten en de leefomgeving van de cliënt. Het leidt bovendien tot onnodige kosten en drukt op het werkplezier van medewerkers.

Beide organisaties zien graag verbetering door de samenwerking te intensiveren en beter op elkaar af te stemmen. "Als je elkaar beter kent en weet wat je van de ander kunt verwachten en kun je mensen tijdens en na een opname in een kliniek beter bijstaan om terugval te voorkomen", aldus Jochanan Huijser, bestuurder van GGNet.

Joost Harkink, bestuurder Riwis Zorg & Welzijn: "Voor onze cliënten is het belangrijk om op tijd de juiste zorg en begeleiding te krijgen. We werken al geruime tijd goed samen met GGNet, met deze samenwerkingsovereenkomst verstevigen we dit. Zo sluit onze begeleiding straks nog beter aan bij de behandeling, ook in crisissituaties. Ik ben er trots op dat we met deze samenwerking onze organisaties dicht bij elkaar brengen in het belang van de cliënten en de medewerkers".

"Ons doel is het terugdringen van afhankelijkheid van zorg, bevorderen van de eigen regie van de cliënt en daarmee daadwerkelijk ook het herstel. GGNet wil zoveel mogelijk partijen, zowel binnen als buiten de GGZ mee krijgen in haar aanpak en werken aan een inclusieve samenleving. Het intensiveren van de samenwerking met Riwis sluit daar heel mooi bij aan", vult Jochanan Huijser aan.



Corona

Mei 2021

26 mei: Dag van de stagiaire

Alle studenten én hun werkbegeleiders worden deze dag in het zonnetje gezet. 'Opleiden doen we samen' is het motto. Voor iedereen is er wat lekkers en een doos vol goodies voor het team.





Medewerker centraal

Leerplatform LEO

Bij Riwis gebeurt er veel op het gebied van opleiden en trainen. Om al dat leren goed vorm te kunnen geven gaan is in het najaar van 2020 LEO geboren. Een nieuw leerplatform voor alle medewerkers van Riwis. De naam is via een poll gekozen door de medewerkers en staat voor Leren En Ontwikkelen.



Zo wordt het leren:

- Leuker
- Beter toegankelijk
- Overzichtelijker
- Persoonlijker
- Meer maatwerk



Corona

Juni 2021

3 juni: Raamtekeningen door oud en jong

Tekenen op de ramen bij woonzorglocatie Tolzicht in Brummen. De kinderen buiten en bewoners binnen. Het idee om kinderen van The Villa uit te nodigen om samen met bewoners raamtekeningen te maken is ontstaan samen met Stichting Welzijn Brummen. The Villa biedt een positieve veilige plek aan jongeren van Brummen waar ze in alle rust zichzelf kunnen zijn en hun talenten kunnen ontdekken en voeden.

<https://www.riwis.nl/nieuws/raamtekeningen-door-oud-en-jong>



23 juni: Bloemen cadeau

Een groot aantal traytjes met prachtige perkbloemen kregen de bewoners van De Beekwal cadeau van een supermarkt uit Brummen om de tuinen rondom De Beekwal op te fleuren. Enthousiaste vrijwilligers hebben de plantjes gepoot.



Medewerker centraal

Energiek en bevlogen aan het werk

“In welke bol zit jij?“, is inmiddels een normale vraag geworden in de teams van Riwis Zorg & Welzijn. Deze bollen zeggen iets over hoe jij je in het werk voelt. Zit je in de groene bol, dan gaat het goed met je en zit je lekker in je vel. In de oranje bollen zijn er signalen die je serieus moet nemen en waarmee je iets moet doen. Hoe neem je zelf de regie en wat kun je doen om je zelf op te peppen om energiek en bevlogen aan het werk te blijven? Deze methodiek is ontwikkeld door Anita Borghouts van Next Step coaching en samen met Petra Beekman, beleidsadviseur bij Riwis is zij bezig Energiek & Bevlogen aan het werk te implementeren bij Riwis Zorg & Welzijn.



Kun je in het kort uitleggen hoe de methodiek ‘Energiek & Bevlogen aan het werk’ werkt?

De methodiek is met name bedoeld om sneller zicht te krijgen op stress-signalen en om proactief te kunnen handelen in het voorkomen van uitval. Vaak wordt niet op tijd herkend dat medewerkers in de gevarenzone komen, waardoor uitval dreigt. Door de signalen bij jezelf en je collega's te herkennen kan hierover eerder het gesprek worden aangegaan en is bijsturen vaak mogelijk. En dat kan ervoor zorgen dat medewerkers weer energiek en bevlogen aan het werk kunnen zijn vanuit de groene bol en zich juist ook vanuit die bol verder kunnen ontwikkelen in hun werk.

Waarom is het belangrijk om je bewust te zijn van je eigen vitaliteit?

Als je in de groene bol zit, dan gaat alles beter. Je voelt je fit en hebt geen klachten (fysiek); je bent vrolijk of stabiel qua stemming (emoties); je kunt je goed concentreren en hebt overzicht (mentaal) en je bent proactief en hebt zin om dingen te ondernemen (gedrag).

Hoe meer je opschuift naar de oranje of zelfs rode bol, hoe meer je aan het ‘overleven’ bent. Je gaat ook nog ongezonder eten, je slaat het sporten over en werkt nog harder om het toch af te krijgen. Als jij weet hoe je je voelt als je in de groene bol zit en wat jouw eerste stress-signalen zijn, dan kun je bijsturen en gericht werken aan je eigen herstel en vitaliteit.

Op welke manier zet Riwis de methodiek in?

Alle leidinggevenden hebben deelgenomen aan de workshops Energiek en bevlogen aan het werk, waarin de ‘bollenmethodiek’ en de rol in de verschillende bollen zijn uitgelegd. Vervolgens zijn leidinggevenden over de bollen in gesprek gegaan met medewerkers en de volgende stap is dat de bollen de teams in gaan. Sommige teams zijn daar ook al mee bezig. In Ervarings- en inspiratiesessies voor de teamleiders door interne Riwis begeleiders zijn ervaringen en tips over de toepassing uitgewisseld. Energiek en bevlogen aan het werk sluit naadloos aan bij de ambities in het onderdeel medewerkers en cultuur van de Riwis strategie 2021 - 2024 en is een meerjarig verandertraject.

Wat is jouw beste tip om energiek en bevlogen aan het werk te blijven?

Veel mensen gunnen zich niet de tijd om gedurende de dag even te checken: hoe is het met me? In welke versnelling ben ik eigenlijk aan het werk en is dat nu echt nodig? Gevolg is dat ze in een soort ‘overdrive’ thuiskomen en dan vaak moeite hebben om tot rust te komen of zelfs niet in slaap komen. Kleine minibreaks op natuurlijke momenten, zoals tijdens het koffie halen, een klein ommetje tijdens de lunch of als je even naar buiten staart, kunnen helpen om te herstellen en bij te sturen. En het leuke is dat je op dat soort momenten juist ook de beste ideeën krijgt, waardoor je dingen slimmer kunt oplossen en je de tijd weer terugverdient.



Jacqueline de Both
Manager Bedrijfsondersteuning

DIGITALE STRATEGIE ALS KOMPAS

Meer mensen helpen, Citrix-aanvallen en complexe cliëntendossiers. Het zorglandschap verandert en niet zo'n klein beetje ook. De afgelopen twee jaar hebben maar al te duidelijk gemaakt dat de zorg niet langer om digitalisering heen kan.

Jacqueline de Both, Manager Bedrijfsondersteuning bij Riwis Zorg & Welzijn weet daar alles van. Zij begeleidde samen met teamleider Remco Harmsen en projectleider Dianne Harmsen afgelopen jaar het traject rondom het opstellen van een digitale strategie.

Waarom is er een digitale strategie nodig?

“Door de veranderingen in het zorglandschap is het nodig om voorbereid te zijn op de toekomst. Zo moeten we in de nabije toekomst steeds meer mensen gaan bedienen, zonder dat dit ten koste gaat van de tijd en aandacht voor de cliënten en bewoners. De afgelopen coronaperiode maakte duidelijk dat we daar echt mee aan de slag moesten. We wilden iets voor langere tijd, waarmee we ook werkelijk toekomstbestendig kunnen zijn. Zo kwamen we op het idee om een nieuwe digitale strategie uit

te stippelen. Een stappenplan wat als kompas kan dienen voor de komende jaren. Elk plan of idee wordt getoetst aan die opgestelde strategie.”

Hoe is Riwis te werk gegaan?

“We wisten wat we nodig hadden, maar wij zijn zelf niet dagelijks bezig met zo'n traject. Ik geloof daarbij sterk in het aantrekken van externe partijen om hun expertise en frisse blik. Terwijl wij op zoek gingen naar een partner voor het opstellen van een passende digitale strategie, waren we ook midden in de coronacrisis beland. Het werd daarom snel duidelijk dat het creëren van digitale werkplekken een parallel lopend project moest zijn. Digitale werkplekken mét veiligheid voor de toekomst.”

“We hadden een nieuwe meerjarenstrategie (strategiekaart)

opgesteld met ambities. Met daarop bouwstenen, zoals digitalisering. Om ons te helpen bij de digitale strategie en de digitale werkplek hebben we Aranea in de arm genomen. Zij kwamen met een klein team langs om te inventariseren waar we behoefte aan hadden en om een plan op te stellen.”

Hoe is het opstellen van de digitale strategie verlopen?

“Het Aranea-team sprak met verschillende groepen medewerkers in de organisatie en bracht die uitkomsten steeds terug naar de tafel. We hadden daardoor geen noemenswaardige verrassingen. We ontdekten dat er ruimte moest komen voor innovatie. Onze ict-inrichting was op dat moment kaderstellend en beperkend. Veel dingen konden niet. Aranea heeft veel ervaring met zorginstellingen en dat hebben we gemerkt in het proces. Er werden ideeën aangedragen die bij andere instellingen werken. Omdat elke organisatie op een eigen manier werkt, was het nooit helemaal dé oplossing. Wel konden we zo samen de juiste koers bepalen. Door de coronamaatregelen hebben we bijna een jaar lang uitsluitend via de digitale weg contact gehad. Alleen dat is al een prestatie op zich!”



Waar staan we nu?

“We zijn op koers. In mei 2022 wordt onze nieuwe digitale werkplek gelanceerd in de organisatie. Een spannend moment, waarop alles in elkaar moet gaan vallen na de grote verbouwing. Ook ons intranet wordt dan vervangen voor de sociale portal SAM. We hebben een strategie voor de komende jaren. Onze ict-kanjers en betrokken collega's hebben binnen de organisatie ontzettend hard gewerkt. Niet alleen rondom de digitale werkplekken, maar ook qua input voor de digitale strategie. Het mooie is dat ook zij nu profijt hebben van het gelopen traject. We kunnen nu van brandjes blussen naar innovatie en ondersteuning.

Is een digitale strategie voor elke zorgorganisatie nodig?

“Je kunt als zorgorganisatie niet meer om een digitale strategie of investering in ict heen. Je wilt gewoon dat een medewerker met één druk op de knop op zijn telefoon de data heeft die ze nodig heeft voor het leveren van goede zorg. Zonder die innovatie wordt zorg in de toekomst moeilijk te organiseren en te verlenen.

Over het algemeen is het zorglandschap vooral bezig met zorg leveren, dus digitalisering is vaak geen prioriteit. En toch is het belangrijk om oog hiervoor te houden, zeker als je denkt aan de risico's van cyber-aanvallen en aan de andere kant de toename van cliënten en dat we de zorg anders moeten organiseren. Ook voor ons is budget altijd lastig, omdat je voor hetzelfde bedrag ook een zorgmedewerker aan het werk kan zetten. Je moet aan de langere termijn denken. Dat is het waard.”



Shop your job

Een informatiemarkt organiseren in coronatijd, dat doe je natuurlijk via een drive-in. Op het Zwitsalterrein in Apeldoorn organiseerden de samenwerkende Gelderse zorgorganisaties een drive-in banenmarkt voor (bijna) afgestudeerde zorgmedewerkers. Rijdend, fietsend of wandelend konden geïnteresseerden kennismaken met een van de organisaties.



Corona

Juli 2021

Een coronaproof zomerfeest. Dat kan natuurlijk. Voor de bewoners van Tolzicht was het op **28 juli** feest met een draaiorgel, een poffertjeskraam en heerlijke ijsco's.



Corona

Augustus 2021

11 augustus: Corona op de Beekwal
We konden corona lang buiten de deur houden, maar op 11 augustus was voor het eerst een coronauitbraak op een van onze ouderenlocaties. Op De Beekwal in Eerbeek werden verschillende cliënten en medewerkers positief getest. De besmette bewoners zijn direct afgezonderd van de rest van de afdelingen verpleegd.

25 augustus: Corona op z'n retour
De maatregelen rondom de uitbraak kunnen worden afgebouwd. Binnen twee weken is de uitbraak onder controle. 20 bewoners en 17 medewerkers hebben de deltavariant van het virus gehad op deze locatie.



Werkenbij.riwis.nl

De tijd van een vacature plaatsen en dan 10 reacties krijgen van mensen die op zoek zijn naar een mooie nieuwe baan is voorbij. De arbeidsmarkt is krap en helemaal in zorg & welzijn. Je moet opvallen als zorgorganisatie. Je moet opvallen als zorgorganisatie op sociale media, speciale acties en een beetje humor.

Binnen 24 uur een nieuwe baan

In de ochtend kom je op gesprek. We kijken in welk team je past en dezelfde middag of avond loop je mee in dat team. Zijn wij wat voor jou en ben jij wat voor ons? Je ontvangt de volgende dag al je aanstelling. Kun je door een opzegtermijn pas later beginnen? Geen probleem! Zo simpel werkt 'Binnen 24 uur een nieuwe baan'.

Mensen met een zorgdiploma kunnen enkele keren per jaar bij ons solliciteren zonder eerst een brief te hoeven schrijven en een ingewikkelde procedure door te lopen. Hebben we een 'match' dan krijg je direct een contract voor onbepaalde tijd.

Schandaal bij Riwis

Schandaal bij Riwis. Gea Dijkhuizen, manager VVT, lekt uit dat er nogal wat spannende vacatures aankomen binnen de ouderenzorg. Met de uitbreiding van onze woonzorglocaties in Brummen en Eerbeek en de zomervakantie in aantocht, hadden we meerdere vacatures beschikbaar in het voorjaar. Dit nieuws lekte per abuis al voortijdig uit door manager Gea Dijkhuizen.



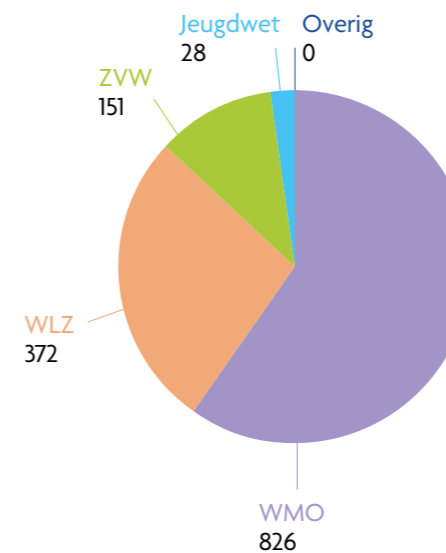
3. Basiscijfers

Bedrijfsopbrengsten

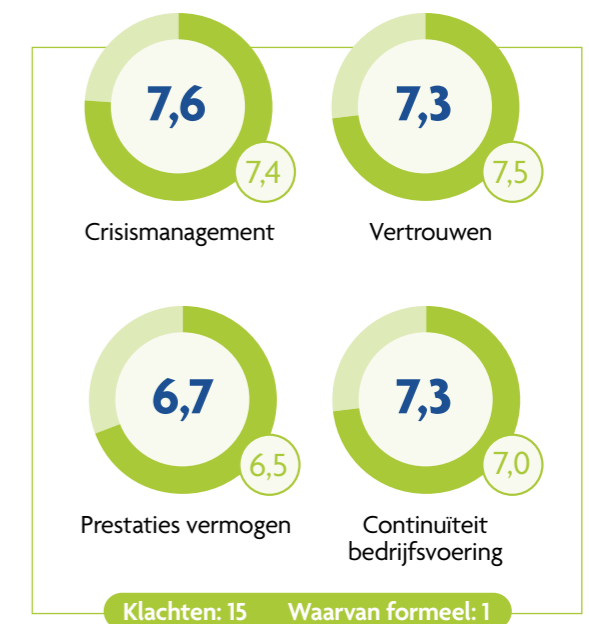
	2021	2020
Opbrengsten zorgprestaties, jeugdhulp en maatschappelijke ondersteuning	€ 46.019.774	€ 40.656.760
Subsidies	€ 578.732	€ 897.860
Overige bedrijfsopbrengsten	€ 1.252.893	€ 1.891.112
Som der bedrijfsopbrengsten	€ 47.851.399	€ 43.475.732

Aandeel personele kosten	€ 75%
Resultaat voor belastingen	€ 1.326.433

Per fin stroom



Medewerkersonderzoek Corona



Formatie

Verdeling man/vrouw 31-12-2021:

Man: 21%

Vrouw: 78,80%



Leeftijdsopbouw 31-12-2021

< 25	26-35	36-45	46-55	56- >
9%	29%	15%	23%	24%

Aantal FTE: **527**
 Instroom: **77,64**
 uitstroom: **80,84**



Corona

September 2021

Al jaren helpen cliënten en medewerkers vrijwillig mee met het **Drakenbootfestival**. Helaas wordt ook de uitgestelde editie van 2021 geannuleerd door de organisatie. Volgend jaar hopelijk een nieuwe kans!

Cliënttevredenheidsonderzoek GGz

Begin 2020 zijn de resultaten van ons cliënttevredenheidsonderzoek onder GGz-cliënten bekend geworden. Ambulante cliënten beoordeelden Riwis met een **8,3** en beschermd wonen cliënten met een **7,3**.

Dit zijn prachtige cijfers in vergelijking met het CTO uit 2014 en de landelijke cijfers:

- Ambulante cliënten beoordelen Riwis GGz in 2019 met het cijfer **8,3**. Response 25%
- In 2014 was dit een **7,9**, landelijk scoort ambulante begeleiding een **7,9**.
- BW-cliënten beoordelen Riwis met een eindcijfer **7,3**. Response 33%
- In 2014 was dit een **7,2**, in de benchmark een **7,1**.



Cliënttevredenheid VVT

Op Zorgkaart Nederland krijgt Riwis Zorg & Welzijn een gemiddelde score van **8,1**

- Onze thuiszorg in Eerbeek en Brummen scoort een **8,6** gemiddeld
- Locatie De Beekwal scoort een **7,7**
- Locatie Tolzicht scoort een **6,3**

Over Riwis Zorg & Welzijn

Riwis Zorg & Welzijn is er voor iedereen die hulp nodig heeft om zo zelfstandig en onafhankelijk mogelijk te kunnen leven. Wij ondersteunen mensen met psychische, sociaal-maatschappelijke of lichamelijke hulpvragen waarbij geloof in eigen kunnen voorop staat. Samen werken we aan een gezond leven waarbij je prettig voelen, veilig en plezierig wonen en meedoen aan de samenleving belangrijke uitgangspunten zijn.

We doen dit door ambulante begeleiding en beschermd wonen aan te bieden, maar ook ondersteunen wij ouderen op het gebied van verzorging, verpleging en thuiszorg. Hierbij zijn wij gespecialiseerd in dementie en intensieve langdurige zorg. Ons werkgebied is vooral gericht op de driehoek Apeldoorn-Hatterij-Doetinchem, Brummen en Eerbeek.

Cliënten en medewerkers

Onze 750 medewerkers, 225 vrijwilligers en 27 stagiaires begeleiden en verzorgen de 1.380 cliënten met psychische, sociaal-maatschappelijke hulpvragen en de 350 cliënten in de ouderen- en thuiszorg.

ANBI-instelling

Riwis Zorg & Welzijn is een ANBI-instelling. ANBI (Algemeen Nut Beogende Instelling). Riwis heeft haar werk zodanig georganiseerd, dat aan alle voorwaarden die de overheid stelt is voldaan.

Riwis Zorg & Welzijn...

- zet zich voor minstens 90% in voor het algemeen belang;
- heeft met het geheel van haar algemeen nuttige activiteiten geen winstoogmerk;
- voldoet aan de integriteitseisen die worden gesteld aan de mensen die rechtstreeks bij Riwis betrokken zijn;
- heeft gescheiden vermogen; de bestuurder beschikt niet over het vermogen van Riwis alsof het eigen vermogen is;
- houdt niet meer vermogen aan dan redelijkerwijs nodig is voor het werk van de instelling. Het eigen vermogen is beperkt;
- beperkt de beloning voor bestuurders tot een onkostenvergoeding of minimale vacatiegelden;
- heeft een actueel beleidsplan;
- heeft een redelijke verhouding tussen kosten en bestedingen;
- besteedt geld dat overblijft na opheffing van de instelling aan een ANBI met een soortgelijk doel;
- voldoet aan de administratieve verplichtingen;
- publiceert de gevraagde gegevens van de overheid op een internetsite.

COLUMN

Jaarverslag 2021



Wat een ongewoon jaar, en misschien daarom, snel voorbij. Een tijd van wisselend contact. We mochten weer meer en leverden met tegenzin weer stukjes leven in. Ingewikkeld, alles kwam op afstand. Zelfs naar elkaar toe was anderhalve meter afstand steeds de norm. Het zorgde ervoor dat het hebben, onderhouden en leggen van contacten vaak ingewikkelder was.

Het is ook raar als je na een tijd voor het eerst de kroeg weer inkomt. Ik was blij, vandaag is het weer zover, mijn wekelijks uitje. Ik moest er weer even aan wennen, was zelfs licht gespannen. Dat is iets wat ik bij kroegbezoek van mezelf niet ken. Ik had het dan ook helemaal niet verwacht alsof ik het vak verleerd was. Het duurde gelukkig niet lang, al snel genoot ik weer van de gezelligheid.

Regelmatig zwem ik. Tegen het einde van het vorige jaar had ik een maandabonnementje aangeschaft. Heerlijk, weer zwemmen, het voelt zo lekker. Toen de gok genomen om het te verlengen. Een week daarna was het zwembad weer gesloten. Ik baalde, ik was twee leuke en gezonde avonden kwijt en ook had ik niets aan mijn zojuist aangeschafte nieuwe abonnement. Ik heb er niets van gehoord dat je nog wat van je geld terug kunt krijgen.

Zoveel mogelijk thuiswerken was het advies, het gehele jaar door. Ik vind het juist fijn naar het werk te kunnen, ik werk liever niet alleen.

Ik heb er wel een aantal dingen van geleerd. Als eerste hoe belangrijk contact voor me is. Verder dat ik er toch mee kon leven. Dat je niet alles in de hand hebt. Hoe verschillend mensen zijn, een ieder gaat er weer anders mee om. Ervaart het weer net iets anders. Een ieder trekt zijn eigen lessen uit wat ons samen is overkomen. Door ons aan te passen hebben we ook weer oplossingen ontwikkeld die breder toe te passen zijn.

Zo zitten er toch stukjes winst in het afgelopen jaar.

Jeff Wadt is het pseudoniem van een cliënt bij Riwis Zorg & Welzijn. Regelmatig schrijft hij blogs en columns voor de nieuwsbrieven en sociale media van Riwis.



Corona

November 2021

De feestelijke opening van onze nieuwe locaties HD-laan, De Bovenkruier en de Zonnehoeve in Apeldoorn kan helaas niet doorgaan.



Corona

December 2021

1 december: De coronacijfers lopen weer op. Dat betekent dat de maatregelen weer worden aangescherpt. Op onze website www.riwis.nl/corona houden we precies bij wat er op de locaties op dat moment geldt.

7 december: vrijwilligersdag Vrijwilligers zijn altijd onmisbaar, maar in deze tijd helemaal. Een extra bedankje op nationale vrijwilligersdag is wel op zijn plek.





Jaarverslagen Raad van Toezicht en adviesraden

Raad van Toezicht

Hoopten we in 2020 nog dat de pandemie snel ten einde zou komen, de praktijk was helaas anders. Hoewel het er nu – begin 2022 – op lijkt dat met de versoepelingen de samenleving weer open kan, is er toch onzekerheid. Riwis is nog altijd een veerkrachtige organisatie, de medewerkers doen geweldig hun best. De organisatie is robuust, zowel financieel als qua bestuur. Lees het volledige verslag van de Raad van Toezicht op de <https://www.riwis.nl/over-riwis/onze-organisatie/jaarverslagen/>

Ondernemingsraad

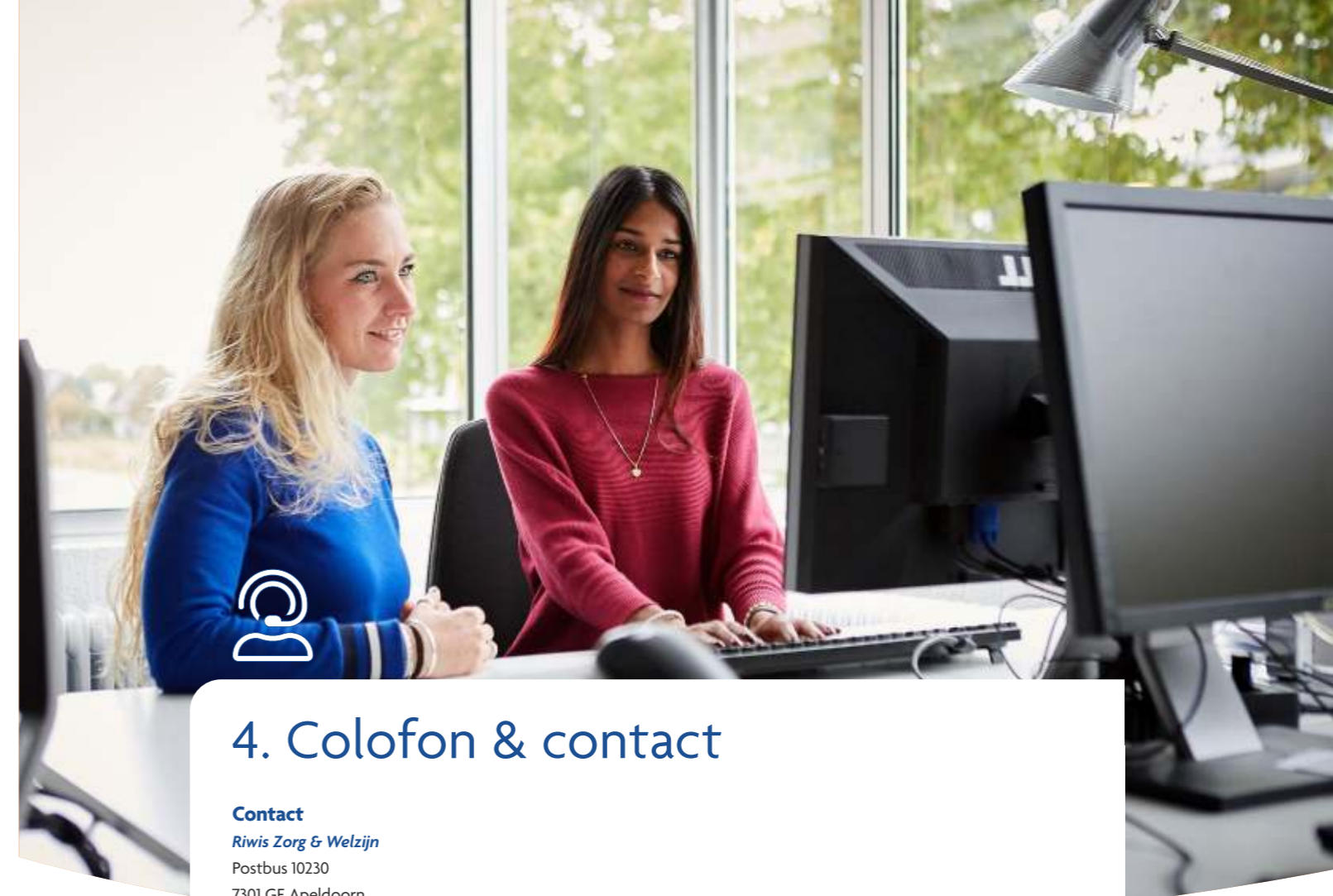
De invloed van corona op het werk was ook in 2021 groot, onafhankelijk van de variant. Hoewel we in en rond de zomer een beetje terug konden naar het 'oude normaal', vroeg deze pandemie veel van ons. Sommigen werden ziek, velen moesten thuiswerken en op de werkvloer was het hectisch en een uitdaging om de roosters rond te krijgen. Maar het was gelukkig niet alleen corona wat de klok sloeg. Online vergaderen bood opnieuw een uitkomst om met elkaar te praten over actuele onderwerpen. Als medezeggenschapper in de zorg is het niet altijd gemakkelijk. De werkomgeving wordt steeds complexer en de vragen die op de OR afkomen dus ook. Denk aan onderwerpen zoals digitalisering, verzuim, krappe arbeidsmarkt en daarbovenop de hoge werkdruk door corona. In 2021 hebben we hierover goede gesprekken gevoerd met de Raad van Bestuur. Niet alleen door te vertellen hoe we hier zelf over denken, maar ook door de signalen van onze collega's voor het voetlicht te brengen.

Clëntenraad

Net als in 2020, stond ook 2021 voor veel cliënten in het teken van corona. Hoewel de zorg die Riwis biedt natuurlijk 'gewoon' doorging, was het toch merkbaar dat corona zorgde voor veranderingen. Gelukkig waren we met z'n allen ondertussen wel wat gewend aan hoe om te gaan met afstand houden, mondkapjes en vergaderen op afstand. Voor de cliëntenraad zelf was vooral dat laatste een uitkomst, daardoor konden onze overleggen doorgaan en liepen we geen achterstanden op. De regionaden hadden het wat moeilijker wat dat betreft, maar ook daar kon er nog regelmatig overlegd worden. De leden van de diverse cliëntenraden (centraal en regionaal) blijven kwetsbare cliënten, met zowel onze talenten als onze beperkingen, en dat is afgelopen jaar niet veranderd. In ons eigen jaarverslag kunt u lezen over welke onderwerpen wij ons advies, instemming en/of mening hebben gegeven. Meer informatie over de Cliëntenraad vindt u op de website van Riwis: [riwis.nl/cliënten/clientenraad/](https://www.riwis.nl/cliënten/clientenraad/)

Naastbetrokkenenraad

Veel van de cliënten die bij Riwis wonen zijn niet alleen cliënt, maar ook dochter, zoon, partner, ouder, vriend of goede buur. Naastbetrokkenen kunnen belangrijk zijn voor hen, het hebben van een netwerk is vaak nuttig voor cliënten. De Naastbetrokkenenraad bestaat uit naasten van cliënten van Riwis Zorg & Welzijn en komt op voor de belangen van familieleden en andere naastbetrokkenen van cliënten en potentiële cliënten. Een aantal keren per jaar is er overleg tussen de Naastbetrokkenenraad en de raad van bestuur van Riwis. De Naastbetrokkenenraad adviseert tijdens dat overleg over zaken zoals het naastbetrokkenenbeleid, de kwaliteit van zorg en de leef- en woonomgeving van cliënten. In 2021 ging dit minder goed, ook hier speelde corona een rol. Toch is het gelukt om enkele malen te overleggen en advies te geven over diverse onderwerpen. Meer weten over de Naastbetrokkenenraad of wilt u lid worden? Kijk dan op de website van Riwis: [riwis.nl/naastbetrokkenen/naastbetrokkenenraad/](https://www.riwis.nl/naastbetrokkenen/naastbetrokkenenraad/)



4. Colofon & contact

Contact

Riwis Zorg & Welzijn
Postbus 10230
7301 GE Apeldoorn

T: 055-539 45 00 (algemeen)
T: 0900-2424241 (vragen over zorg/
ondersteuning)
E: info@riwis.nl
I: www.riwis.nl

Riwis Zorg & Welzijn Centraal Bureau

De Bovenkruier 47
7323 AJ Apeldoorn



Colofon

Dit jaarbeeld is een uitgave van Riwis Zorg & Welzijn.
Redactie & coördinatie: Communicatie Riwis Zorg & Welzijn
Foto's: Jeroen Keep, Veronique Dils, Jaap van Duijine
Vormgeving: Emotion

