

Jaarbericht 2009

Foto cover: Antoinette Pince van der Aa - Fotografie: Charles Keijser (Doetinchem)



Grip op Geluk

Voorwoord Raad van Bestuur bij Jaarbericht 2009

Het jaar 2009 was het eerste fusiejaar van Riwis Zorg & Welzijn. Nadat op 31 december 2008 de fusie- en oprichtingsakte waren getekend, vormden de beide partners RIBW Oost-Veluwe en Woonzorgcentra Iselgouw een juridische eenheid. Vanaf dat moment werd ook gewerkt aan een uitvoerende eenwording, zoals de samenvoeging van ondersteunende diensten en adviesorganen. Er werd bijvoorbeeld toegewerkt naar een gezamenlijke salarisadministratie, één cliëntregistratiesysteem en één Raad van Toezicht. Ook werden de cliëntenraden van de beide woonzorgcentra VVT en de cliëntenraad GGz drie aparte deelraden, met een afvaardiging in de Centrale Cliëntenraad.

Dat de onderdelen één geheel werden, kon op 1 mei 2009 ook visueel getoond worden. Riwis presenteerde zich vanaf die dag in haar nieuwe huisstijl, met een nieuw logo. De driehoek in het logo staat onder andere voor de 'Begeleidingsdriehoek', die de relatie tussen de cliënt, de begeleider en de naastbetrokkene symboliseert. De driehoek verbindt ook wonen, zorg en welzijn met elkaar. In 2009 startte het project 'Samenwerken in de Begeleidingsdriehoek'. Met de ontwikkeling van deze nieuwe werkwijze geeft Riwis aan dat zij veel belang hecht aan de betrokkenheid van familieleden en andere belangrijke naasten bij de begeleiding van GGz-cliënten.

De bijdrage van Riwis aan de ontwikkeling van nieuwe methodieken en werkwijzen heeft in 2009 een prijs opgeleverd. Riwis werkte samen met De Hoenderloo Groep en Saxion Kenniscentrum aan de totstandkoming van de jeugDMETHODIEK 'Hoe(z) Volwassen?'. Deze methodiek kreeg vanuit GGZ Nederland de Andrée van Esprijs als 'beste brancheoverstijgende initiatief binnen de geestelijke gezondheidszorg in Nederland'.

Vernieuwing kan binnen een organisatie op veel manieren plaatsvinden. Een goed voorbeeld daarvan is de nieuwe vorm van medezeggenschap binnen Riwis. De ondernemingsraad werd omgebouwd richting 'Medezeggenschap Riwis'. Dit betekende een nieuwe werkwijze, waarin Raad van Bestuur en Medezeggenschap samen een begeleidende rol hebben. Actieteams van medewerkers werken hierbij onder aansturing vanuit het stuurteam met een concrete taakstelling, zoals de uitwerking van protocollen, vraagstukken op het gebied van agressie en veiligheid, alsmede ziekteverzuim en arbeidsvoorwaarden. De inspanningen die met deze ontwikkeling gepaard gingen, werden op 2 juli 2009 bezegeld met de ondertekening van het 'convenant Medezeggenschap Riwis'.

De samenwerking en vernieuwingen in het jaar 2009 staan natuurlijk niet op zichzelf. Ook de komende jaren zullen we ons blijven inspannen om een steeds hechtere eenheid te vormen, waarbij de verschillende teams goed met elkaar zijn verbonden. Door met elkaar in gesprek te zijn, trainingen aan te bieden en vooral open te staan voor elkaars inbreng kan veel worden bereikt.

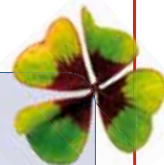
Dit jaarbericht is een selectie van de vele cliëntgerichte activiteiten die zijn ondernomen in samenwerking met vele enthousiaste medewerkers.

Raad van Bestuur

Erna ten Have-Weustenenk

Theo Solen





KLM-vlucht voor negentig ouderen

In het voorjaar van 2009 uitte mevrouw Van de Velde, een bewoonster van De Beekwal, de wens om nog eens te vliegen, in een heus vliegtuig. In het kader van de Riwis-actie 'Ieder mens een wens' werd gezocht naar een mogelijkheid om deze wens in vervulling te laten gaan. De timing bleek uitstekend. De KLM bestond in 2009 negentig jaar en had daarom het plan opgevat negentig ouderen die nog nooit hadden gevlogen uit te nodigen voor een 'doopvlucht'. Riwis legde vervolgens het contact.



Op 18 juli 2009 was het zover voor acht bewoonsters van Tolzicht en De Beekwal. Helaas kon mevrouw Van de Velde zelf niet mee, omdat ze wegens een val niet mocht reizen. Voor de overige dames ging het avontuur wel door. Zij werden, samen met hun begeleiders, hartelijk ontvangen met een high tea op Schiphol-Oost. Daarna volgde de vlucht, via het IJsselmeer, de Kop van Noord-Holland, langs de kust, naar Rotterdam en weer terug naar Schiphol. 'Alle auto's leken wel speelgoed', 'Wat is Nederland groen' en 'Vol sloten', waren enkele reacties. Vermoeid, maar erg voldaan gingen de dames weer terug naar huis.



Ondertekening convenant Medezeggenschap

Op 2 juli 2009 ondertekenden de heer Theo Solen (voorzitter Raad van Bestuur) en mevrouw Melanie Borst-Verhoef (voorzitter Medezeggenschap Riwis) het convenant Medezeggenschap Riwis. Het convenant beschrijft een nieuwe werkwijze waarin Raad van Bestuur en Medezeggenschap samen een begeleidende rol hebben en medewerkers via actieteams actief worden betrokken bij de ontwikkeling van deelbeleid, zoals procedures en protocollen.

De nieuwe structuur

Medezeggenschap Riwis bestaat uit de Raad van Medezeggenschap, een stuurteam en actieteams. De Raad van Medezeggenschap draagt verantwoordelijkheid voor het gehele participatieproces en de medezeggenschap. De verkiezing voor deze Raad zal in 2010 plaatsvinden. Het stuurteam installeert, begeleidt en stimuleert de actieteams en zorgt voor de belangenbehartiging. De actieteams werken op basis van een concrete taakstelling. Als een taak is volbracht, wordt het actieteam opgeheven. In de tijdelijke actieteams wordt optimaal gebruikgemaakt van de persoonlijke kennis en kwaliteiten van medewerkers.

Vier actieteams geïnstalleerd

In 2009 werden vier actieteams geïnstalleerd. Het 'Actieteam Participatie in de Medezeggenschapsraad' ontwikkelde een procedure voor de verkiezing en werving van leden van de Raad van Medezeggenschap. Het 'Actieteam Meerkeuzesysteem voor arbeidsvoorwaarden' werkte het meerkeuzesysteem uit. Het 'Actieteam Agressie' en het 'Actieteam Ziekteverzuim' ontwikkelden respectievelijk een agressie- en geweldprotocol en een verzuimprotocol.



De heer Solen en mevrouw Borst-Verhoef ondertekenen het convenant

Samenstelling stuurteam van Team Medezeggenschap per 31 december 2009

Naam	Functie
Dhr. Th.H.M. Solen	Voorzitter Raad van Bestuur
Mevr. M.V.C. Borst-Verhoef	Woon-Zorgcoördinator
Dhr. G. van Wingerden	Begeleider 2 ^e functieniveau
Dhr. A.A.P. van den Bosch	Begeleider 1 ^e functieniveau
Mevr. M.A. Mombarg-Post	Lid Intern Beleids Overleg (IBO)
Dhr. J.M. van Ojen	Lid Intern Beleids Overleg (IBO)
Dhr. R.H.J. Croymans	Begeleider 1 ^e functieniveau
Mevr. M. Daane-Bouwmeester	Clíentmanager Omnizorg
Mevr. J. Bleijswijk-Modderkolk	Ambtelijk Secretaris Medezeggenschap



Opening Omnizorg

Opening nieuwe woonzorglocaties

Naast het in gebruik nemen van de locaties Vellertzoom, 1e Wormenseweg en De Kroon werden in 2009 ook twee bijzondere samenwerkingsprojecten officieel geopend: Omnizorg in Apeldoorn en Buiten de Veste in Brummen.

Omnizorg

Omnizorg Apeldoorn is een voorziening voor daklozen, verslaafden en langdurig van geestelijke gezondheidszorg afhankelijke mensen. Deze locatie, die samen met IrisZorg, Tactus Verslavingszorg en de Gemeente Apeldoorn tot stand kwam, werd op 22 april 2009 officieel geopend. Riwis participeert hierbinnen met dertig plaatsen GGz-Verblijf en het voorzitterschap van de Stichting Omnizorg Apeldoorn.

Buiten de Veste

De locatie Buiten de Veste bracht het beste van beide fusiepartners van Riwis samen. Hier werden zowel appartementen gerealiseerd met verpleging, verzorging en verblijf voor ouderen, als groeps-woningen en appartementen voor cliënten met psychische problematiek. De opening van Buiten de Veste vond 11 juni op feestelijke wijze plaats door het aanzetten van de watertoevoer naar de vijver als kunstwerk, in het midden van het terrein.

Start ontwikkeling beleidscyclus 2010-2015

Riwis is in 2009 gestart met de ontwikkeling van de beleidscyclus 2010-2015. Het centraal stellen van de cliënt, het onderhouden van goede contacten met de naastbetrokkenen en dienstbaarheid aan de samenleving zijn de uitgangspunten van het meerjarenbeleid van Riwis. Deze uitgangspunten hanteren wij voor alle vijf aandachtsgebieden van Riwis: wonen, zorg, welzijn, arbeid en opleidingen.

Samenwerken

Riwis wil care brede, 24-uursdiensten leveren en ontwikkelen voor deze vijf gebieden, zowel in de directe leefomgeving van de cliënt als in verschillende soorten woonlocaties. Dit gebeurt in samenwerking met vele andere partners, met als doel zoveel mogelijk positieve samenwerkingseffecten te bereiken.

Maatschappelijke participatie cliënten

De nadruk bij het te ontwikkelen beleid ligt op de maatschappelijke participatie van cliënten. Om dit te bereiken, ontwikkelt Riwis de werkmaatschappij Welzijn en een nieuw zorgaanbod voor verschillende cliëntgroepen op diverse terreinen van Welzijn, Arbeid en Opleidingen. Op 1 november 2009 trad mevrouw Liesbeth Keppel in dienst als Progammaregisseur leren, werken en vrije tijd voor de werkmaatschappij Welzijn. Haar eerste focus zal gericht zijn op het ontwikkelen van dagbesteding, waaronder een hoveniersbedrijf en een kunstatelier. Dit biedt ook mogelijkheden voor (jonge) cliënten voor het volgen van een leer-/arbeidstraject.

Beleidsdoelstellingen voor 2010

- ▶ Verdergaande integratie van de primaire en secundaire processen van beide organisatieonderdelen.
- ▶ Doorontwikkelen van (intern) scholingsbeleid en realisatie van een leerbedrijf.
- ▶ Voortgaande beleidsontwikkeling over vastgoed, waaronder herallocatie.
- ▶ Vergroten van de bedrijfsreserves.
- ▶ Ontwikkeling en implementatie van de Werkmaatschappij Welzijn met de focus op actieve maatschappelijke participatie van cliënten en het benutten van hun talenten.
- ▶ Verkrijgen van een stichtingsbreed HKZ-certificaat.
- ▶ Inrichting en implementatie van een centrale crisisdienst.
- ▶ Verdere implementatie van de Zorgzwaartepakketten (ZZP's).

Motorclub

Op zondag 13 september werd de jaarlijkse motortoertocht met cliënten van Riwis gereden. Leden van motorclub MTC De Koppeling uit Apeldoorn boden cliënten van Riwis de gelegenheid om een dagje achterop de motor te zitten voor een rit door de omgeving van Brummen, Zutphen en Apeldoorn. De deelnemers hebben genoten.

De Koppeling op stap met cliënten Riwis



Meer ruimte voor ondersteunende diensten

De ondersteunende diensten van de fusiepartners werden in de loop van 2009 samengevoegd. Dit bracht een aantal verhuizingen met zich mee.

Locatie Oude Beekbergerweg

In februari 2009 werd het karakteristieke kantoorpand aan de Oude Beekbergerweg 19 in Apeldoorn betrokken. Dit voormalig distributiecentrum van de elektriciteitsmaatschappij NUON werd in samenwerking met andere gebruikers gerenoveerd en ingericht als kantoorruimte voor medewerkers van onder andere Rehabilitatie, Herstel, Opleidingen, AVM (Arbo, Veiligheid & Milieu) en IKP (Innovatie, Kwaliteit & Productontwikkeling).

Oude Beekbergerweg 19, Apeldoorn



Centraal Bureau naar groter pand

Het Centraal Bureau van Riwis aan de Deventerstraat 28 in Apeldoorn verhuisde op 1 mei naar een groter pand in Apeldoorn, aan de Vosselmanstraat 1. Dit pand biedt, naast kantoren voor de Raad van Bestuur, meer ruimte voor ondersteunende diensten, waaronder personeelszaken, communicatie, inkoop, vastgoed, financiën, secretariaat en salarisadministratie.

Centraal Bureau, Vosselmanstraat 1, Apeldoorn



Cliëntenservicebureau

Ook kwam er één Cliëntenservicebureau voor de hele organisatie. Alle medewerkers die zich bezighouden met de zorgtoeleiding en de informatie aan cliënten kwamen samen op één locatie. Op 1 december namen zij hun intrek in het voormalig kantoorpand van het Centraal Bureau en verlieten daarmee Het Portaal.

Cliëntenservicebureau, Deventerstraat 28, Apeldoorn



Relatiedag Riwis

Ook in 2009 organiseerde Riwis twee bijeenkomsten voor haar relaties. In een informele sfeer, bij De Sprengenhorst in Wenum Wiesel, ontmoetten medewerkers van Riwis relaties uit de zorg en ondernemers uit Apeldoorn en omstreken. Dit jaar stonden de bijeenkomsten in het teken van Riwis Zorg & Welzijn, de nieuwe organisatie na de fusie. Tijdens de bijeenkomst voor zorgrelaties presenteerde mevrouw Karin van Oijen (projectmedewerker Riwis) de nieuwe jeugdarrangementen. Tijdens de bijeenkomst voor ondernemers gaf de heer John van den Brom (trainer/coach AGOVV) zijn visie op leidinggeven in de sport. Beide bijeenkomsten werden goed bezocht en zijn door onze relaties zeer positief gewaardeerd.

Cliënten Riwis gratis naar wedstrijden AGOVV

Riwis Zorg & Welzijn stelde voor het seizoen 2009-2010 tien toegangskaarten per thuiswedstrijd van AGOVV beschikbaar voor cliënten. Het ging hierbij om 19 voetbalwedstrijden in de Jupiler League. Cliënten konden de kaarten telefonisch reserveren en afhalen bij het Centraal Bureau van Riwis.



Nieuwe huisstijl Riwis

Tijdens de kerstbijeenkomst eind 2008 werd de nieuwe huisstijl van Riwis Zorg & Welzijn samen met het nieuwe logo gepresenteerd. In samenwerking met Broad Communications uit Harderwijk is de nieuwe visuele identiteit voor Riwis ontwikkeld. Het jaar 2009 stond in het teken van de implementatie hiervan en vanaf 1 mei presenteerde Riwis zich extern in haar nieuwe huisstijl.

Nieuwe uitgaven in huisstijl

Er werd gewerkt aan de ontwikkeling van nieuwe folders en andere uitgaven in de Riwis-huisstijl, waaronder een algemene flyer, folders over Huishoudelijke Verzorging, het boekje 'Grip op Geluk' over de principes en de cultuur van Riwis en het Jaarbericht 2008. Ook verscheen een aantal uitgaven over het werken in de Begeleidingsdriehoek (cliënt, naastbetrokkene, medewerker).

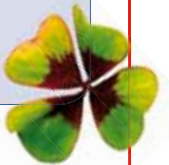
Nieuw intranet en twee websites

Begin april werd het nieuwe intranet in gebruik genomen en op 1 mei ging de corporate website van Riwis online (www.riwis.nl). Tijdens de miniconferentie over de nieuwe jeugdmethodiek 'Hoe(Zo) Volwassen?', die op 28 mei 2009 plaatsvond, ging de website Jeugd online (jeugd.riwis.nl).



Kerstmarkt voor bewoners gemeente Brummen

Evenals voorgaande jaren stelde Riwis Zorg & Welzijn medewerkers, vrijwilligers, ruimte en materiaal ter beschikking om een kerstmarkt te organiseren voor alle bewoners van de gemeente Brummen. Op 16 december 2009 vond de kerstmarkt plaats in Woonzorgcentrum Tolzicht te Brummen.



Clïent geeft hoge waardering aan Tolzicht en De Beekwal

In 2009 vonden verschillende cliënttevredenheidsonderzoeken plaats binnen de VVT-locaties. De cliënten van de woonzorgcentra Tolzicht en De Beekwal waardeerden de zorg op dertien van de vijftien prestatie-indicatoren hoger dan het landelijk gemiddelde. Bij Tolzicht kreeg zowel de zorg als geheel als de verpleegkundigen/verzorgenden het cijfer 7,9. Bij De Beekwal lagen deze cijfers respectievelijk op 8,1 en 8,4. De steekproef die gehouden werd onder cliënten die huishoudelijke hulp ontvingen via Riwis leverde nog hogere cijfers op: een 8,2 en een 8,5. Het tevredenheidsonderzoek onder de GGz-clïënten van Riwis zal in 2010 plaatsvinden.



De Beekwal



Tolzicht



Rolstoelvierdaagse in Brummen

Van 25 tot en met 28 mei werd de vierdaagse in Eerbeek georganiseerd. Er deden dertig bewoners van De Beekwal mee in een rolstoel, samen met hun begeleiders, familieleden en andere vrijwilligers. De deelnemers volgden een speciale rolstoelroute. Om de tocht veilig te laten verlopen, hadden twee begeleiders een speciale cursus verkeersregelaar gevolgd.



Iedereen kan iets leren in de Academie

De Academie biedt de mogelijkheid om leren te integreren in het werk van alledag. Hierdoor ontstaat er een continu leerproces. Voor de VVT-medewerkers was al op 1 september 2007 een start gemaakt. Op 1 september 2009 konden ook de GGz-medewerkers deelnemen aan het scholingstraject. Riwis financiert deze trajecten door gebruik te maken van de Wet Vermindering Afdracht Loonheffing (WVA).

Van kwaliteit van zorg naar kwaliteit van leven

Het driejarige project van de Academie voor de VVT-medewerkers had drie doelstellingen:

- ▲ Verbeteren van de loopbaanperspectieven door het aanleren van meer competenties, kennis en vaardigheden.
- ▲ Toepassen van leeftijdsbewust beleid.
- ▲ Afstemming op de ontwikkelingen in de sector Verpleging en Verzorging.

Riwis wilde de nadruk verplaatsen van kwaliteit van zorg naar kwaliteit van leven. Dit betekende een verdere omslag van aanbodgericht werken naar klantgericht werken, waar het VVT-scholingstraject zich op richtte. Het hoofdthema voor 2009 was 'Resultaatgericht werken'.

Principes en cultuurwaarden van Riwis

Ook de Academie voor de GGz-medewerkers kent een duur van drie jaar. Zij krijgen tijdens dit traject de gelegenheid om zich de principes en cultuurwaarden van 'Grip op Geluk' eigen te maken en deze te integreren in hun kennis, vaardigheden en houding. Het leggen van een verbinding met de visie, missie en strategie van Riwis is hierbij essentieel.



'Inspirerende ontmoetingen met de raden'

Na de fusie ontstond een nieuwe situatie voor de Cliëntenraden en de Naastbetrokkenen Raad van de twee fusiepartners. Mevrouw Erna ten Have, lid Raad van Bestuur: 'Het zijn altijd zeer inspirerende ontmoetingen met de raden. Het is heel plezierig om met hen te reflecteren. Het geeft meerwaarde om vanuit twee verschillende perspectieven, die van de cliënt en van de naastbetrokkene, naar processen te kunnen kijken'.

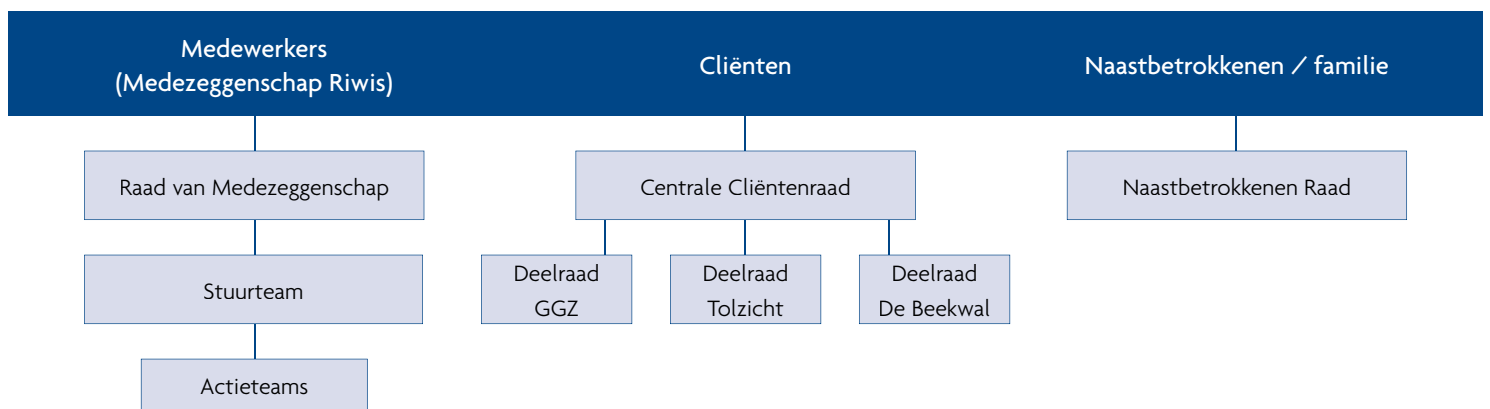
Ook bij cliëntenraden twee culturen mengen

Riwis heeft inmiddels drie deelraden: voor de GGz-cliënten, voor woonzorgcentrum Tolzicht en voor woonzorgcentrum De Beekwal. De Centrale Cliëntenraad bestaat uit afgevaardigden van deze drie deelraden. De fusie betekende ook voor de cliëntenraden een samenvoeging van twee culturen en zienswijzen.

Naastbetrokkenen Raad geeft visie op beleid

Binnen de VVT-zorg is het van oudsher vanzelfsprekend om familieleden en andere belangrijke naasten te betrekken bij de zorgverlening aan cliënten. Door de complexe problematiek van GGz-cliënten is de band met hun naastbetrokkenen niet altijd zo vanzelfsprekend. Daarom betreft Riwis hen bij het beleid via de Naastbetrokkenen Raad. De Naastbetrokkenen Raad werkt ook samen met de Cliëntendeelraad GGz. Beide inspraakorganen zijn nauw betrokken bij het driejarig project 'Samenwerken in de Begeleidingsdriehoek', dat in 2009 gestart is.

Inspraakorganen Riwis



Samenwerken in de Begeleidingsdriehoek

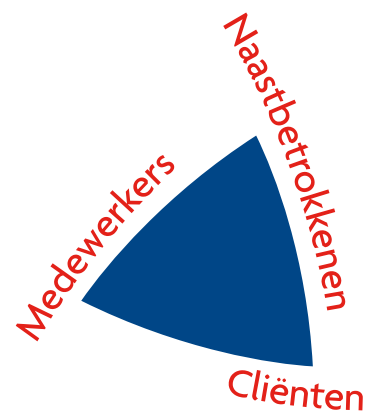
In 2009 startte het driejarig project 'Samenwerken in de Begeleidingsdriehoek'. Het project heeft als doel een nieuwe werkwijze in te voeren voor het GGz-gedeelte. Deze nieuwe werkwijze houdt in dat de naastbetrokkene - op voorwaarde dat de cliënt hiermee instemt - bij alle belangrijke beslissingen in het zorgproces wordt betrokken. Naastbetrokkenen kennen de cliënt namelijk vaak langer dan de begeleider hem kent. Bij het project zijn zowel cliënten, naastbetrokkenen als begeleiders betrokken geweest.

Startbijeenkomsten 'Grip op Begeleiding'

Op 16 en 24 juni 2009 organiseerde Riwis twee informatiebijeenkomsten voor medewerkers, cliënten en naastbetrokkenen. Hiermee werd de aftrap gegeven voor de samenwerking tussen cliënt, naastbetrokkene en medewerker in de Begeleidingsdriehoek.

Deskundigheidsbevordering

Om het samenwerken in de Begeleidingsdriehoek te stimuleren, werden verschillende middelen ontwikkeld, zoals een Handboek Begeleidingsdriehoek, procedures voor medewerkers, een folder en een checklist. In het najaar van 2009 begonnen cliënten, naastbetrokkenen en medewerkers met deskundigheidsbevordering, die allereerst in de vorm van startmodules werd aangeboden. In 2010 volgen trainingen in samenwerking, voor cliënten, naastbetrokkenen en begeleiders samen. Van 2010 tot en met 2012 worden ook trainingen voor alleen medewerkers gegeven.



Riwis deelt paraplu's uit aan voetbalsupporters

Om Riwis Zorg & Welzijn binnen de regio goed onder de aandacht te brengen, was onze organisatie op zondag 27 september 2009 wedstrijdssponsor van de voetbalwedstrijd AGOVV - De Graafschap. Na afloop van de wedstrijd ontvingen alle bezoekers een paraplu met onze naam erop.



Veel aandacht voor veiligheid

Riwis Zorg & Welzijn hecht veel belang aan de veiligheid van cliënten en medewerkers. In 2009 zijn hiervoor verschillende maatregelen genomen en verbeteringen uitgevoerd.

Brandveiligheid

Naast de vereiste voorzieningen op het gebied van brandveiligheid werd extra rookmeldingsapparatuur aangebracht om rookvergiftiging te voorkomen. Voor woonvormen met een brandmeldinstallatie en de 24-uursvoorzieningen waren al calamiteitenplannen, deze worden nu voor alle woonvormen ontwikkeld.

Bedrijfshulpverlening

De bedrijfshulpverleners van de VVT-locaties kregen hun jaarlijkse training met de EVAC-chair, een stoel die in trappenhuizen wordt gebruikt bij een calamiteit. Ook werden de Bedrijfshulpverleningsplannen van de GGz- en VVT-geledingen geïntegreerd en geactualiseerd. Dit zal in 2010 leiden tot één Bedrijfshulpverleningsplan.

Veiligheid rondom elektrische installaties

De elektrische installaties van het VVT-gedeelte van Riwis werden in 2009 goedgekeurd volgens de norm NEN 3140. In 2009 startte het GGz-deel met het ontwikkelen van een veiligheidshandboek en het verrichten van periodieke inspecties, als onderdeel van de implementatie van de NEN 3140.

Legionellapreventie

Woningstichting Brummen verving in 2008 en 2009 alle waterleidingen binnen Woonzorgcentrum Tolzicht. Bij de woonzorgcentra De Beekwal en Tolzicht wordt ter preventie continu de warmte gemeten en iedere ochtend worden de leidingen doorgespoeld. Ook voor de GGz-woonlocaties zijn risicoanalyses en beheersplannen opgesteld. De uit de analyses voortkomende gebreken zijn hersteld. Bij huurwoningen werden de woningcorporaties verzocht de vereiste acties te verrichten.

Voetbaltoernooi voor cliënten en medewerkers

Op 23 mei werd een voetbaltoernooi gehouden bij ZVV'56. Er namen 25 personen deel, zowel cliënten als medewerkers. Namens de Raad van Bestuur van Riwis trakteerde mevrouw Erna ten Have, lid Raad van Bestuur, op een snack en een drankje.





Gelukspakketten

Na de introductie van de nieuwe naam en huisstijl van Riwis Zorg & Welzijn vonden medewerkers, cliënten en naastbetrokkenen een set kaarten in hun brievenbus, met als thema 'Grip op Geluk'. Op een van de kaarten stond een prijsvraag. Inzenders konden hierop aangeven wat zij onder geluk verstonen. De inzendingen werden beoordeeld door de medewerkers van de werkgroep Communicatie en er werden tien prijswinnaars geselecteerd. Zij ontvingen tijdens de kerstbijeenkomst van Riwis uit handen van de heer Theo Solen een 'gelukspakket', gevuld met attenties en lekkernijen met het thema geluk.

Selectieprocedure winnaars gelukspakket



Integratie MICA-meldingen

MICA staat voor Melding Incidenten, Calamiteiten en Agressie. In 2009 werden de meldingsprocedures binnen de GGz- en VVT-geledingen geïntegreerd tot één procedure. De decentrale MICA-Commissies ontvingen 1054 meldingen. Alle incidenten werden in de betreffende teams besproken, hetgeen leidde tot 383 preventieve maatregelen. De MICA-leden en leidinggevendenden volgden een training in de preventie van incidenten en het verhogen van de veiligheid.

Uitbreiding Klachtencommissie

Cliënten van Riwis kunnen hun klacht kenbaar maken via de Klachtencommissie, bij de Cliëntvertrouwenscommissie of gebruikmaken van de Utrechtse Stichting PVP, vertrouwenspersonen in de zorg. Medewerkers - en sinds 2009 ook naastbetrokkenen - kunnen een klacht indienen bij de Klachtencommissie. In 2009 evalueerde de Klachtencommissie de reglementen van cliënten en medewerkers. Uit de evaluatie bleek dat de onafhankelijkheid van de Klachtencommissie beter gewaarborgd moest worden. Daarom is besloten de Klachtencommissie uit te breiden met twee leden, zodat er altijd leden beschikbaar zijn die niet rechtstreeks bij de klacht betrokken zijn.

Samenstelling Klachtencommissie op 31 december 2009

Naam lid	Functie
Mevr. mr. M.H. van der Lecq, advocate	Voorzitter
Dhr. H.W.J. Meijer, Regie-Zorgmanager	Lid
Mevr. drs. M. Stienstra, Regie-Zorgmanager	Lid
Mevr. H.G. Bel, Regie-Zorgmanager	Lid
Dhr. A.P.M. van Kampen, Regie-Zorgmanager	Lid
Mevr. drs. J.A.M. Bouma, Orthopedagoog	Lid
Dhr. E. Benschop, Personeelsfunctionaris	Lid
Mevr. A.C. Kruitbosch, Projectmedewerker Innovatie, Kwaliteit en Productontwikkeling	Ambtelijk Secretaris

Mevrouw Van der Lecq legde op 31 december 2009 haar functie als voorzitter van de Klachtencommissie en als voorzitter van de MICA-commissie neer omdat zij een functie aanvaardde als rechter bij de Rechtbank in Almelo. Mevrouw mr. M.J. Ellenbroek, advocate bij Schoebroek Advocaten in Deventer, neemt haar functie over.

Nieuw cliëntregistratiesysteem

In 2008 werd een onderzoek uitgevoerd naar de mate waarin de processen binnen onze organisatie worden ondersteund door ICT. Op basis daarvan werd het Meerjarenbeleidsplan Informatisering & Automatisering 2008-2012 opgesteld. Het jaar 2009 stond in het teken van de selectie van nieuwe software voor de ECD-zorgregistratie (elektronisch cliëntendossier). Na onderzoek bleek dat het systeem QIC van Cormel beter geschikt was dan een van beide bestaande systemen PlanCare of Cura. In fases zullen de oude systemen vervangen worden. Onder het project I&A vallen, naast het nieuwe cliëntregistratiesysteem, ook zaken als een nieuw kasboekstelsel, de overgang van twee servers naar één gezamenlijke server en de inrichting van een nieuwe trainingsruimte.



Opening tipikamp op 4 april 2009

Zorgboerderij Hof Noord Empe te Voorst biedt GGz-cliënten van Riwis en hun begeleiders de mogelijkheid te overnachten in een tipi. Een tipi is een indianentent en beschikt over vier slaapplekken. Ook is er een woontipi, een gemeenschappelijke ruimte waar gasten kunnen zitten en ontspannen. Op 4 april 2009 werd het tipikamp geopend door burgemeester J.T.H.M. Penninx van de gemeente Voorst en de heer Th.H.M. Solen, voorzitter van de Raad van Bestuur van Riwis.

De heer Theo Solen biedt twee fietsen aan namens Riwis

Servicepunt Zuid verhuist naar dok Zuid

Op 1 januari 2009 werd een projectleider aangesteld voor Servicepunt Zuid, mevrouw Bianca Alferink. In oktober en december volgden twee deeltijd medewerkers. Per augustus verhuisde de front office van Servicepunt Zuid van buurthuis Maasstraat naar de hal van het nieuwe dok Zuid. Daardoor werd het makkelijker om in contact te komen met de wijkbewoners en de professionals die in en rond dok Zuid werkzaam zijn.

Onderdeel multifunctioneel ontmoetingscentrum

Op 1 juli 2008 opende in Apeldoorn het Servicepunt Zuid. De medewerkers van het servicepunt bieden advies, informatie en bemiddeling rondom wonen, zorg, welzijn, verpleging, begeleiding en gemakdiensten. Servicepunt Zuid is onderdeel van dok Zuid, een multifunctioneel ontmoetingscentrum dat onderdak biedt aan een groot aantal organisaties in Apeldoorn Zuid. In het project werken vier partijen samen: Riwis Zorg & Welzijn, Thuiszorg Beers, De Goede Zorg en Wisselwerk.

Openingsfest en kerstinloop

Op zaterdag 10 oktober 2009 werd dok Zuid in Apeldoorn met allerlei festiviteiten officieel geopend en op 11 december vond hier een gezellige Kerstinloop plaats. Bezoekers konden de kerstman ontmoeten, kerstkaarten maken of meedoen met de kerstverloting.



Midwintermarathon 2009

Op 1 februari 2009 werd weer de jaarlijkse Midwintermarathon in Apeldoorn georganiseerd. Een groep sportieve medewerkers van Riwis deed hieraan mee, gekleed in shirts met het nieuwe logo op de rug. Riwis sponsorde het inschrijfgeld voor alle deelnemers.



Andrée van Esprijs voor RAAK-jeugdproject

Riwis Zorg & Welzijn, De Hoenderloo Groep en Saxion Hogescholen werkten samen in het RAAK-jeugdproject 'Beschermd en begeleid wonen voor volwassenen'. In Apeldoorn werd een experimentele woongroep opgestart, waarbij volwassenen in de leeftijd van 18 tot 25 onder professionele begeleiding opgroeien.

Methodiek 'Hoe(z) Volwassen?'

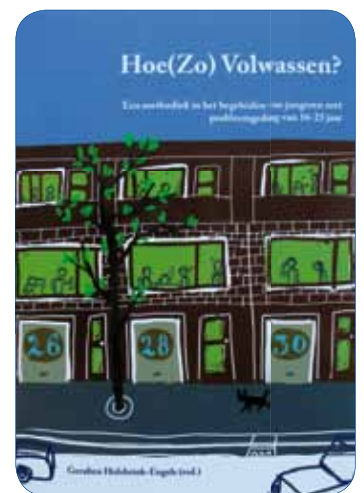
Tijdens het project werd de methodiek 'Hoe(z) Volwassen?' ontwikkeld, die beschrijft hoe jongeren een passende begeleiding krijgen en voorbereid worden op de overgang van een jeugdinstantie naar de reguliere volwassenenzorg. Zestien medewerkers van Riwis volgden in 2009 een training in deze methodiek.

Beste brancheoverstijgende initiatief

Het totale project ontving op 26 mei 2009 de Andrée van Es-prijs, als 'beste brancheoverstijgende initiatief in de geestelijke gezondheidszorg'. De prijs bestond uit een geldbedrag van 10.000 euro. De waardering voor het project bleef niet onopgemerkt, op 28 mei werden twee bewoners van de betreffende jeugdlocatie geïnterviewd door een verslaggever van de NOS.

Miniconferentie

Het RAAK-project werd op 28 mei 2009 afgesloten tijdens een miniconferentie in het Saxion te Deventer, met lezingen en workshops. Hier werd tevens het boek 'Hoe(Zo) Volwassen?' gepresenteerd. Ook ging de website jeugd.riwis.nl officieel online.



Het boek 'Hoe(Zo) Volwassen?'



NOS-verslaggever interviewt twee jongeren van de woonlocatie van het RAAK-project.



Folder 'Foto's met een verhaal'

Herstelactiviteiten

Het begrip Herstel heeft betrekking op het herwinnen van zelfgevoel en identiteit. De aandacht verschuift van ziekte, symptomen en patiënt zijn naar herstel, mogelijkheden en actief zijn. Met als doel om in het dagelijks bestaan - binnen de geestelijke gezondheidszorg en daarbuiten - weer zelf de regie over het eigen leven te krijgen. De twee medewerkers Herstel (tevens ervaringsdeskundigen) organiseerden in 2009 drie themabijeenkomsten, een studiedag voor cliënten en hun begeleiders, herstelwerkgroepen, een cursus 'Foto's met een verhaal' en presentaties over Herstel binnen en buiten Riwis.

Start Thuiszorgteam Riwis Apeldoorn

Door de fusie werd het mogelijk thuiszorg te leveren aan GGz-cliënten en overigen. Hiermee kon een compleet zorgaanbod geboden worden op het gebied van begeleiding, verzorging en verpleging. Ook kon een betere afstemming van zorg en begeleiding plaatsvinden. Op 1 maart 2009 startte Riwis met het leveren van thuiszorg, in eerste instantie gericht op de GGz-cliënten van Riwis in de gemeente Apeldoorn. Twee medewerkers namen de verzorgende en verplegende taken over van de GGz-medewerkers in de beschermende woonvormen. Om continuïteit van zorg te bieden, werkt het team intensief samen met het Thuiszorgteam Eerbeek van Riwis.

Asja II helpt bij loverboyproblematiek

Ook Riwis Zorg & Welzijn heeft in toenemende mate te maken met het verschijnsel loverboys. Riwis wil jonge vrouwen ondersteunen die uit de prostitutie willen stappen. In samenwerking met Fier Fryslân uit Leeuwarden werd het project Asja II ontwikkeld. Asja betekent 'nieuw leven'.

Het project richt zich op meiden van 14 tot en met 23 jaar die via dwang, misleiding of geweld in de prostitutie zijn gekomen en hier uit willen stappen. Het betreft jonge vrouwen die beschermd moeten en willen worden tegen een loverboy die het niet accepteert dat zij uit het circuit willen stappen.

Asja II biedt opvang en behandeling aan acht meiden voor een periode van maximaal een half jaar. Als ze dat willen, kunnen ze aansluitend gebruik maken van beschermd wonen of begeleid zelfstandig wonen binnen Riwis. Fier Fryslân zorgt voor de diagnostiek en behandeling van de cliënten. Riwis voorziet in de huisvesting, dagbesteding en begeleiding.



Kick-off 'Grip op Geluk'

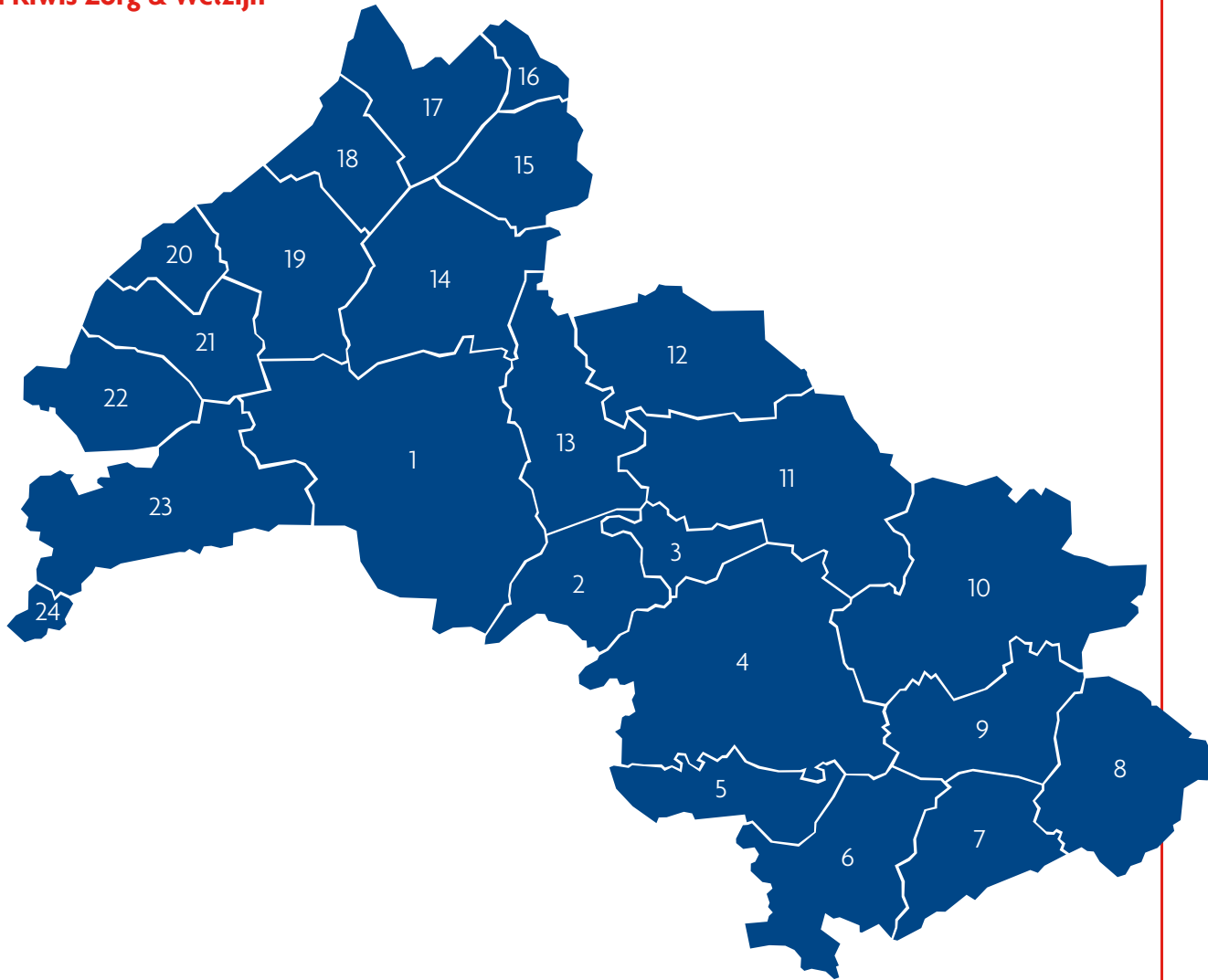
Op woensdag 30 september 2009 vond de kick-off plaats van 'Grip op Geluk' in het voetbalstadion van AGOVV in Apeldoorn. De heer Theo Solen en mevrouw Erna Ten Have vertelden hier over de principes en cultuur van Riwis Zorg & Welzijn. De principes en cultuuraspecten zijn vastgelegd in het boekje 'Grip op Geluk'. Dit boekje is bedoeld om medewerkers te informeren over onze organisatie en wat wij belangrijk vinden in de omgang met elkaar, met cliënten en hun naastbetrokkenen en met externe relaties. Iedere medewerker kreeg een exemplaar van het boekje 'Grip op Geluk' thuisgestuurd.



Verzorgingsgebied Riwis Zorg & Welzijn

Gemeenten:

1. Apeldoorn
2. Brummen
3. Zutphen
4. Bronckhorst
5. Doetinchem
6. Oude IJsselstreek
7. Aalten
8. Winterswijk
9. Oost Gelre
10. Berkelland
11. Lochem
12. Deventer
13. Voorst
14. Epe
15. Heerde
16. Hattem
17. Oldebroek
18. Elburg
19. Nunspeet
20. Harderwijk
21. Ermelo
22. Putten
23. Barneveld
24. Scherpenzeel



Onderaannemers en belanghebbenden

Een grote verscheidenheid aan belanghebbenden draagt bij aan onze activiteiten, waaronder samenwerkingspartners, ketenpartners, onderaannemers, cliëntorganisaties, overheden, toezichthouders, zorgverzekeraars en kapitaalverschaffers. Hierbij maken wij onderscheid tussen relaties in de vorm van onderaanneming (gunning en verkrijging) en overige belanghebbenden. De tabellen geven hiervan een overzicht.

Onderaannemers	Relatie
Bos-Zorg (Epse / Deventer) / Zorgboerderij	Onderaannemer dagactiviteiten
DaAr, Dagbesteding en Arbeidsrehabilitatie (Apeldoorn)	Onderaannemer dagactiviteiten
De Goede Zorg (Apeldoorn)	Onderaannemer VVT
De Groote Modderkolk (Loenen) / Zorgboerderij	Onderaannemer dagactiviteiten
De Markenhof (Beekbergen)	Onderaannemer dagactiviteiten
De Wenumhoeve (Apeldoorn) / Zorgboerderij	Onderaannemer dagactiviteiten
De Wilgenhof (Epe) / Zorgboerderij	Onderaannemer dagactiviteiten
Frá Limgurda (Heerde) / Zorgboerderij	Onderaannemer dagactiviteiten
Foenix Kringloop & Reintegratie (Apeldoorn)	Onderaannemer dagactiviteiten
Hof Noord Empe (Voorst) / Zorgboerderij	Onderaannemer dagactiviteiten
Klein Engelenburg / Domus Magnus (Brummen)	Onderaannemer VVT
Lojal (Doetinchem)	Onderaannemer GGz
Mens en Welzijn (Voorst)	Onderaannemer dagactiviteiten
Quintes Thuiszorg (Eefde)	Onderaannemer VVT
Radar (Zutphen)	Onderaannemer dagactiviteiten
Sterrenland (Twello) / Zorgboerderij	Onderaannemer dagbesteding
Stg. Mens en Welzijn, welzijnsorganisatie (Twello)	Onderaannemer dagbesteding
Vérian (Apeldoorn)	Onderaannemer VVT
Zorg en Natuur (Hoenderloo)	Onderaannemer dagbesteding

Overige Belanghebbenden	Relatie
ABN AMRO Bank (Apeldoorn)	Financier
Actiz (Utrecht)	Brancheorganisatie
Aedes (Hilversum)	Brancheorganisatie
Atlant Zorggroep (Apeldoorn)	Samenwerkingspartner zorg
Centraal Beheer (Apeldoorn)	Samenwerkingspartner verzekeringen
Cliëntenraad	Medezeggenschap cliënten
Compello (Zwolle)	ICT-dienstverlener
De Beuk Organisatieadvies (Hippolytushoef)	Samenwerkingspartner Medezeggenschap medewerkers
De Goede Zorg (Apeldoorn)	Samenwerkingspartner zorg en Servicepunt Zuid
De Hoenderloo Groep (Hoenderloo)	Samenwerkingspartner zorg
De Zorgalliantie Apeldoorn (Apeldoorn)	Samenwerkingsverband VVT
Domotica Innovatie Service en Ondersteuning (Domiso) (Apeldoorn)	Samenwerkingspartner domotica
De Kap, Vrijwilligersorganisatie (Apeldoorn)	Samenwerkingspartner welzijn
De Passerel Werk & Dagbesteding (Apeldoorn)	Samenwerkingspartner welzijn
De Zorgalliantie Apeldoorn	Netwerkorganisatie zorg
Dimence (Deventer)	Samenwerkingspartner zorg
Dr. Leo Kannerhuis (Oosterbeek)	Samenwerkingspartner zorg
Ernst & Young (Zwolle)	Accountant / adviseur
Fier Fryslân (Leeuwarden)	Samenwerkingspartner zorg
Forensisch Psychiatrisch Centrum Oldenkotte (Rekken)	Samenwerkingspartner zorg
Fortis Bank (Deventer / Rotterdam)	Financier
Gemeenten in het verzorgingsgebied	Samenwerkingspartners wonen, zorg en welzijn
GGNet (Apeldoorn / Warnsveld)	Samenwerkingspartner zorg
GGZ Nederland (Amersfoort)	Brancheorganisatie
's Heeren Loo Midden Nederland (Apeldoorn)	Samenwerkingspartner Tuinen van Zuidbroek
ING Bank	Intermediair verzekeringen / Financier
Inspectie voor de Gezondheidszorg (Utrecht)	Toezichthouder / adviseur
Integraal Zorgberaad Brummen (Brummen)	Samenwerkingsverband zorg
IrisZorg, instelling voor verslavingszorg en maatschappelijk opvang (Apeldoorn)	Samenwerkingspartner zorg
Karakter, Kinder- en Jeugdpsychiatrie (Ede)	Samenwerkingspartner zorg
Kema Quality BV (Arnhem)	Certificeerder / adviseur
Kwintes (Zeist)	Samenwerkingspartner zorg
Landelijke Organisatie Cliëntenraden (Utrecht)	Lidmaatschap
Landelijke Commissie van Vertrouwenslieden (Utrecht)	Bemiddelaar en scheidsrechter
Landelijke Vereniging van Vertrouwenspersonen (Wildervank)	Externe cliëntvertrouwenspersoon
Medezeggenschap Riwis	Medezeggenschap van medewerkers
Ministerie van Justitie (Den Haag)	Beleidsregisseur / zorginkoper
Ministerie van VWS (Den Haag)	Beleidsregisseur
Mooiland Vitalis (Amersfoort)	Samenwerkingspartner wonen
Naastbetrokkenen Raad	Medezeggenschap naastbetrokkenen
Oostvaarderskliniek (Almere Buiten-Oost)	Samenwerkingspartner zorg
Pensioenfonds Zorg & Welzijn (Zeist)	Uitvoerder pensioenen
Philadelphia Zorg (Apeldoorn)	Samenwerkingspartner zorg
Piet Roorda Kliniek (Apeldoorn)	Samenwerkingspartner zorg
Provincie Gelderland	Financier / regisseur
Rabobank (Zutphen)	Financier VVT-gedeelte
Reinoud Accounting (Arnhem)	Financiële dienstverlening
Rentray (Eefde), JeugdzorgPlus locatie	Samenwerkingspartner
ROC Aventus (Apeldoorn)	Samenwerkingspartner opleidingen
ROC van Twente (Hengelo)	Samenwerkingspartner opleidingen
Saxion Hogeschool (Deventer)	Samenwerkingspartner opleidingen
SDB Groep (Leidschendam)	Financiële dienstverlening
Siza (Arnhem)	Samenwerkingspartner zorg / Tuinen van Zuidbroek
Stg. Omnizorgcentrum (Apeldoorn)	Samenwerkingspartner zorg
Stg. PVP, vertrouwenspersonen in de zorg (Utrecht)	Lidmaatschap
Stg. Rehabilitatie '92 (Utrecht)	Samenwerkingspartner opleidingen
Stg. Vrienden van de RIBW	Financieel ondersteuner cliënten
Stg. Welzijn Brummen (Brummen)	Samenwerkingspartner welzijn
Tactus Verslavingszorg (Apeldoorn)	Samenwerkingspartner zorg

Overige Belanghebbenden	Relatie
Ten Oever Adviesgroep (Dordrecht)	Ondersteuner Kwaliteitsman. systeem
Thuiszorg Beers (Apeldoorn)	Samenwerkingspartner Servicepunt Zuid
Thoma Assurantie- en Pensioenadviseurs (Brummen)	Intermediair verzekeringen
Triada Woondiensten (Epe)	Samenwerkingspartner wonen
Trimbos-instituut (Utrecht)	Kenniscentrum
Vereniging RIBW Alliantie (Amsterdam)	Belangenbehartiger
Wisselwerk, Welzijnsorganisatie (Apeldoorn)	Samenwerkingspartner welzijn / Servicepunt Zuid
Woonbedrijf Iederl (Deventer)	Samenwerkingspartner wonen
Woningbouwcorporatie De Goede Woning (Apeldoorn)	Samenwerkingspartner wonen
Woningbouwcorporatie Goed Wonen (Twello)	Samenwerkingspartner wonen
Woningbouwcorporatie Ons Huis (Apeldoorn)	Samenwerkingspartner wonen
Woningbouwcorporatie De Woonmensen (Apeldoorn)	Samenwerkingspartner wonen
Woningbouwcorporatie Beter Wonen (Loenen)	Samenwerkingspartner wonen
Woningstichting Eerbeek (Eerbeek)	Samenwerkingspartner wonen
Woningstichting Brummen (Brummen)	Samenwerkingspartner wonen
Woningbouwcorporatie De Woonplaats (Enschede)	Samenwerkingspartner wonen
Zorgbelang Gelderland (Arnhem)	Uitvoerder enquêterecht cliënten
Zorgkantoor Apeldoorn, Zutphen e.o. (Agis)	Financier
Zorgkantoor Groene Land Achmea (Zwolle)	Financier
Zorgkantoor Menzis, regio Arnhem (Enschede)	Financier
Zorgkantoor Midden IJssel (Deventer)	Financier
ZorgTransfer, Thuiszorgorganisatie (Apeldoorn)	Samenwerkingspartner Servicepunt Zuid

Kerngegevens productie, capaciteit, personeel en opbrengsten op 31 december 2009

Kerngegevens AWBZ-gefinancierde zorg	Aantal / bedrag
Cliënten	
Aantal GGz-cliënten, incl. kinderen, in Beschermd Wonen en Begeleid Zelfstandig Wonen (AWBZ-gefinancierde zorg en forensische zorg)	843
Aantal intramurale VVT-cliënten (verzorgingshuiszorg)	84
Aantal intramurale VVT-cliënten (kortdurend verblijf)	6
Aantal VVT-cliënten dagactiviteiten zonder verblijf	23
Aantal VVT-cliënten dagactiviteiten met verblijf	27
Aantal extramurale VVT-cliënten, exclusief cliënten dagactiviteiten	226
Capaciteit	
Aantal feitelijke GGz-plaatsen beschermd wonen	490
Aantal beschikbare VVT-plaatsen met AWBZ-verblijf	84
Productie	
Aantal GGz-verzorgingsdagen Beschermd Wonen AWBZ	129.264
Aantal GGz-verzorgingsdagen Beschermd Wonen Forensische Zorg	559
Aantal ambulante (BZW) GGz-contacten	Niet geregistreerd
Aantal uren ambulante (BZW) GGz-begeleiding AWBZ	41.107
Aantal uren ambulante (BZW) GGz-begeleiding Forensische Zorg	92,5
Aantal uren GGz-dagactiviteiten AWBZ	45.737
Aantal uren GGz-dagactiviteiten Forensische Zorg	0
Aantal intramurale VVT-verzorgingsdagen	30.660
Aantal intramurale VVT-verplegingsdagen (38 plaatsen)	13.700
Aantal dagdelen VVT-dagactiviteiten, zonder verblijf	3.189
Aantal uren extramurale VVT-productie (excl. dagactiviteiten)	32.683
Personeel	
Aantal personeelsleden GGz (excl. stagiairs) in loondienst	479
Aantal FTE personeelsleden GGz in loondienst	372,32
Aantal personeelsleden VVT (excl. stagiairs) in loondienst	240
Aantal FTE personeelsleden VVT in loondienst	120,44
Bedrijfsopbrengsten	
Totale bedrijfsopbrengsten Riwis	€ 33.838.930
Waarvan wettelijk budget voor aanvaardbare kosten Riwis	€ 29.938.131
Waarvan overige bedrijfsopbrengsten Riwis	€ 3.900.799

Samenstelling Raad van Bestuur op 31 december 2009

Naam	Bestuursfunctie	Nevenfuncties
Dhr. Th.H.M. Solen	Voorzitter Raad van Bestuur	Geen
Mevr. E. ten Have-Weustenenk MSM	Lid Raad van Bestuur	Geen

Samenstelling Raad van Toezicht op 31 december 2009

Naam	Aandachtsgebied
Dhr. drs. H.J. Bos, Beekbergen, voorzitter	Algemeen
Dhr. drs. A.J. van Oosten, Zutphen, vice-voorzitter	Algemeen
Dhr. mr. R.Ph. Gerzon, Huizen, lid	Juridische Zaken
Mw. G. Groen-Verveld, Eerbeek, lid	Algemeen
Mw. drs. D. van der Jagt, Eerbeek, lid	Algemeen
Dhr. drs. H.G.M.J. Pernot, Kamerik, lid	Financiën
Dhr. M. van Stroe, Eerbeek, lid	Algemeen

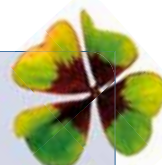
Overzicht personeel in 2009

Riwis had 479 GGz-medewerkers in dienst op 31 december 2009. Het aantal VVT-medewerkers bedroeg 240 (exclusief stagiaires).

GGz-gedeelte	Aantal personeelsleden	Aantal Fte's
Totale instroom personeel in loondienst	159	104,26
Waarvan personeel WTZi-zorg	134	88,62
Totale uitstroom personeel in loondienst	78	42,43
Waarvan personeel WTZi-zorg	74	40,29
VVT-gedeelte		
Totale instroom personeel in loondienst	39	14,29
Waarvan personeel met cliëntengebonden functies	36	12,32
Totale uitstroom personeel in loondienst	65	21,82
Waarvan personeel met cliëntgebonden functies	65	21,82

'Brommende' medewerkers

Op 4 juni 2009 hadden de medewerkers van het Cliëntenservicebureau hun jaarlijkse teamuitje. De groep ging op pad op oude Solex-brommertjes. Onderweg brachten zij een bezoek aan vliegveld Teuge. In Twello stapten de medewerkers af voor een blootvoetse wandeling door de prachtige natuur.



Ontwikkeling capaciteit en toelating in 2009

Datum	Toegelaten GGz-capaciteit	Toegelaten VVT-capaciteit
1 januari 2009	445 plaatsen, waarvan 6 forensisch	84 verzorgingshuisplaatsen en 6 plaatsen kortdurende verblijf
31 december 2009	508 plaatsen, waarvan 6 forensisch	84 verzorgingshuisplaatsen en 6 plaatsen kortdurend verblijf

Exploitatie 2009

Exploitatieoverzicht (ontleend aan de jaarekening 2009)		
	2009	2008
	€	€
Bedrijfsopbrengsten		
Wettelijk budget voor aanvaardbare kosten en/of subsidie	29.938.131	24.186.810
Niet-gebudgetteerde zorgprestaties	3.465.519	3.711.647
Overige bedrijfsopbrengsten	435.280	57.374
Som der bedrijfsopbrengsten	33.838.930	27.955.831
Bedrijfslasten		
Personeelskosten	20.875.060	17.697.840
Afschrijvingen op immateriële en materiële vaste activa	1.866.612	990.548
Bijzondere waardeverminderingen van vaste activa	0	0
Overige bedrijfskosten	9.663.369	7.956.490
Som der bedrijfslasten	32.405.041	26.644.878
Bedrijfsresultaat	1.433.889	1.310.953
Financiële baten en lasten	-998.824	-938.220
Resultaat uit gewone bedrijfsvoering	435.065	372.733
Buitengewone baten en lasten	0	0
Resultaat boekjaar	435.065	372.733
Resultaatbestemming		
Het resultaat is als volgt verdeeld:	2009	2008
	€	€
Toevoeging (onttrekking)		
Reserve aanvaardbare kosten	377.405	343.440
Bestemmingsreserve WMO	-11.095	-19.030
Bestemmingsreserve Eigen Activiteiten	1.832	-6.379
Bestemmingsreserve Instandhouding	66.923	54.702
	435.065	372.733

Toelichting op het exploitatieoverzicht

Bovenstaand exploitatieoverzicht is gebaseerd op de door Ernst & Young gecontroleerde jaarrekening 2009. Voor een verantwoorde oordeelsvorming over de financiële positie en de resultaten van Riwis moet het bovenstaande exploitatieoverzicht worden gelezen in samenhang met de volledige jaarrekening waaraan deze is ontleend en de door Ernst & Young daarbij op 18 mei 2010 verstrekte goedkeurende accountantsverklaring.

Colofon

Riwis Zorg & Welzijn
Centraal Bureau
Vosselmanstraat 1
7311 CL Apeldoorn
Postbus 10230
7301 GE Apeldoorn
T 055 539 45 00
F 055 539 45 35
E info@riwis.nl
I www.riwis.nl

Eindredactie

De heer Theo Solen
(voorzitter Raad van Bestuur)

Teksten

De heer Hans van Dooren
Mevrouw Marieke Kruitbosch
Mevrouw Bertina Mulder

Realisatie

Broad Communications
Company BV, Harderwijk
www.broadcomm.nl



*Het volledige jaardocument
Maatschappelijk Verslag 2009 van
Riwis Zorg & Welzijn kunt u vinden op
onze website www.riwis.nl.*

*Aan de tekst van deze uitgave kan
geen rechtskracht worden ontleend.
Publicatie van artikelen of delen daarvan
uitsluitend na schriftelijke toestemming
met bronvermelding. Nadruk verboden.*

